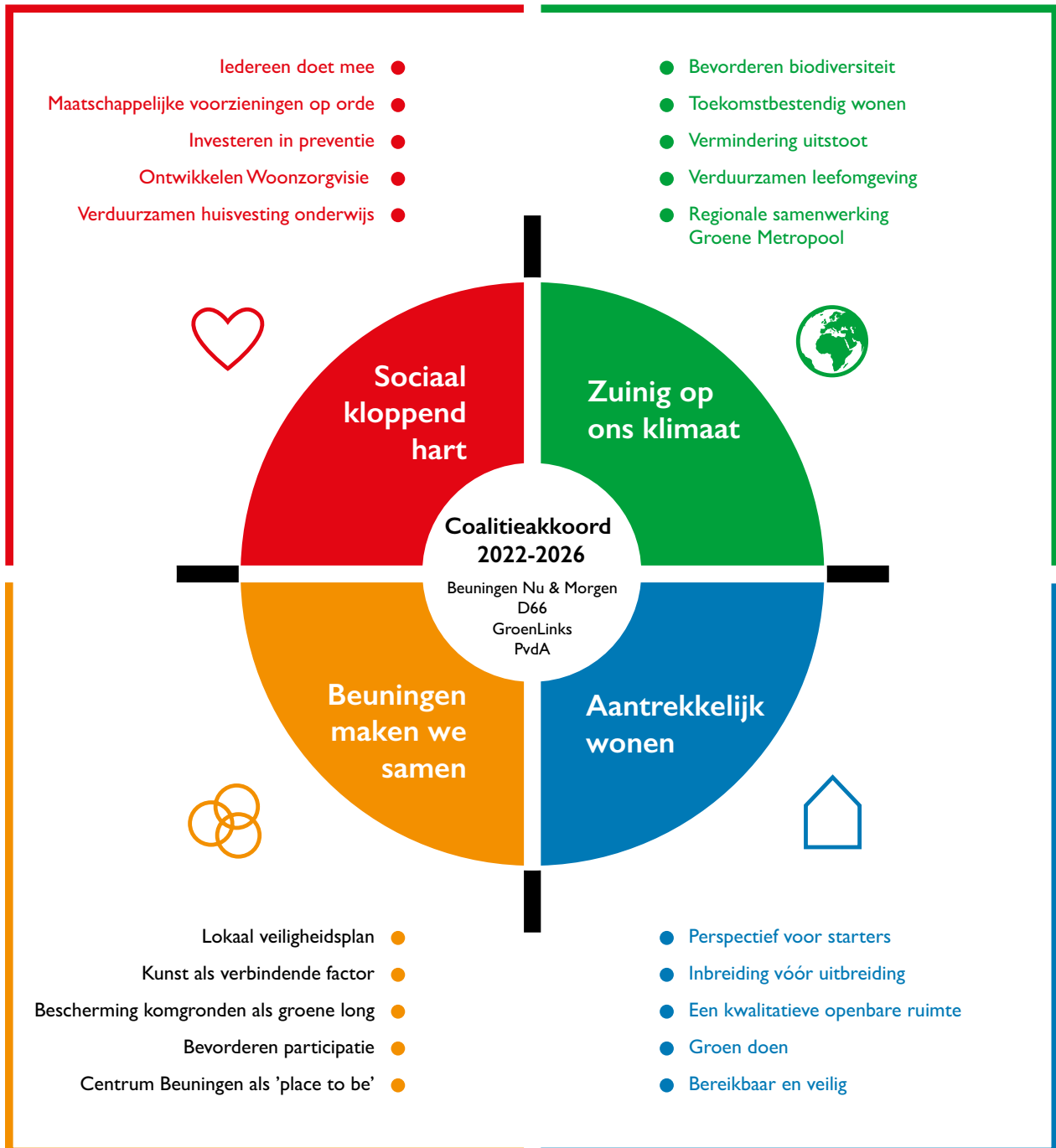


# Nieuwe energie voor onze gemeente



infographic: Louman & Friso



[www.beuningen.nl/collegeakkoord](http://www.beuningen.nl/collegeakkoord)





## Inhoudsopgave

Voorwoord .....	3
• Sociaal kloppend hart.....	4
• Zuinig op ons klimaat.....	5
• Aantrekkelijk wonen.....	6
• Beuningen maken we samen .....	7
Portefeuilleverdeling .....	9



## Voorwoord

De gemeente Beuningen met de kernen Weurt, Beuningen, Ewijk en Winsen is een plek om trots op te zijn. Het is een mooie woongemeente met een goede ligging, een prachtig buitengebied en een sterke sociale samenhang. Daar hoort een gemeentebestuur bij dat aansluit op wat er in de omgeving al is en gebeurt en dat verbonden is met inwoners, het bedrijfsleven en de leefomgeving.



In de afgelopen bestuursperiode zijn richtinggevendende besluiten genomen. Denk aan grootschalige energieopwekking door zon en wind, de Omgevingsvisie en een nieuw te bouwen zwembad.

Daarnaast is er al veel moois tot stand gekomen:

- er zijn woningen gebouwd;
- de openbare ruimte in De Vording is aangepakt;
- de strijd tegen ondermijning en drugscriminaliteit is verscherpt;
- er is hulp verstrekt aan inwoners, ondernemers en verenigingen tijdens de Coronacrisis.

De nieuwe coalitie bouwt verder op deze mooie basis. Met nieuwe energie en vanuit de drie kernwaarden:

*Betrokkenheid, Verbinding en Mooi plekje.*

In dit akkoord leest u waaraan we in de gemeente Beuningen, samen met alle partners, gaan werken in de periode van 2022 - 2026.

De komende bestuursperiode werken we aan grote en ingewikkelde opgaven. Opgaven zoals: woningbouw, opwekken van duurzame energie op grote schaal, voorzieningen in de vier kernen en onderhoud van de openbare ruimte. En dat onder bijzondere omstandigheden. Want na de Coronacrisis volgde de oorlog in Oekraïne en nu staan we ook nog voor een grote energiecrisis. Deze gebeurtenissen hebben grote maatschappelijke gevolgen. Voor ons land, voor de gemeente Beuningen en voor de inwoners van onze gemeente. Het vraagt om extra bestuurskracht, stabiliteit en kwaliteit.

Een zelfstandige, krachtige gemeente met een herkenbaar bestuur doet dat echter niet alleen. Samenwerking zorgt voor verbinding en gezamenlijk eigenaarschap. Daarom zoekt de nieuwe coalitie nadrukkelijk de samenwerking: met inwoners, ondernemers, maatschappelijke partners en met andere overheden. We zetten onze actieve rol in gemeenschappelijke regelingen voort. Dit geldt ook voor de regio Nijmegen, met extra aandacht voor samenwerking met de gemeenten gelegen tussen de Maas en de Waal.

Verder staat in onze werkwijze vertrouwen voorop. We nemen verantwoordelijkheid, leren elkaar kennen en zoeken elkaar op. We nodigen de raad en de samenleving uit om hetzelfde te doen. Dat verdient Beuningen!



## Sociaal kloppend hart

Iedereen kan meedoen in en aan onze samenleving. We zetten in op preventie en bieden gerichte hulp en ondersteuning aan de inwoners die het niet op eigen kracht kunnen. Het is belangrijk om daarbij de eigen verantwoordelijkheid en de eigen mogelijkheden centraal te stellen. De vraag van de inwoner is uitgangspunt, we organiseren de hulp zo dichtbij mogelijk. En we houden het financieel beheersbaar.



### ONZE KOERS

#### Jeugdzorg en WMO

We gaan in gesprek met de jongvolwassenen in de gemeente Beuningen om van hen te horen wat voor hen de gevolgen zijn van brede maatschappelijke ontwikkelingen zoals corona, de woningcrisis en de flexibilisering op de arbeidsmarkt. Jeugd verdient een goede plek in onze samenleving en we willen de jeugd zoveel mogelijk perspectief blijven bieden.

Het beroep op WMO en jeugdzorg is in onze gemeente de afgelopen jaren gestegen. We gaan ons inzetten voor betere indiceringen en verwijzingen waarbij goede resultaatafspraken worden gemaakt. We houden ons aan de landelijke Hervormingsagenda Jeugd. Daarnaast proberen we de wachttijden verder terug te dringen. Er komt een pilot voor een laagdrempelig informatie- en adviespunt voor vragen over opvoeden, invullen formulieren etc.

We koppelen wonen, zorg, welzijn en leefomgeving aan elkaar en stellen een Woonzorgvisie op.

#### Inkomen, participatie & armoede

Wij werken aan goede matches voor onze inwoners, samen met onze partners, want de banenmarkt groeit en sommige sectoren hebben tekort aan arbeidskrachten. De grens voor deelname aan het minimaalbeleid wordt op 120 % van de bijstandsnorm gesteld. We hebben en houden oog voor armoede. Met gerichte maatregelen ondersteunen we inwoners en willen we voorkomen dat mensen problematische schulden opbouwen. Een pilot om de schulden van jongeren niet verder op te laten lopen, gaat ons daarbij helpen.

#### Voorzieningen voor onderwijs, sport, cultuur en ontmoeten

Ons accommodatiebeleid richt zich op versterking van formele en informele sociale netwerken en het bieden van ontmoetingsmogelijkheden aan bewoners. Verenigingen, sport en cultuuraccommodaties kunnen de sociale verbanden in de buurt verstevigen. We gaan onderzoeken of gemeenschapshuis De Lèghe Polder nog voldoet aan de eisen van deze tijd. Ook stellen we een nieuw integraal huisvestingsplan onderwijs op met als uitgangspunt een integraal kindcentrum in iedere kern. Daarnaast staan we aan de vooravond van belangrijke afweging bij de nieuwbouw van een - liefst energie-neutraal - zwembad aan de Ooigraaf.



## Zuinig op ons klimaat

Zuinig zijn op ons milieu en klimaat: dat is een verantwoordelijkheid van ons allemaal. Het vraagt dus om gezamenlijke inzet van overheid, inwoners en bedrijven. Een fijne en gezonde leefomgeving wordt in belangrijke mate bepaald door hoe wij zelf omgaan met de natuur en met elkaar.

We zetten in op afremmen van klimaatverandering en vooral op beschermen en bevorderen van de biodiversiteit. De energievisie wordt herijkt om zoveel mogelijk energieneutraal te kunnen wonen, werken en leven.



### ONZE KOERS

#### Klimaat effecten

Klimaatverandering tegengaan is een belangrijk doel. Daarom zetten wij in op vermindering van de uitstoot van stikstof, op minimalisering van het gebruik van grondstoffen en op hergebruik van grondstoffen.

We stellen een nieuw beleidsplan op voor het onderhoud van de openbare ruimte. Sommige plekken in onze woon- en leefomgeving worden te droog en andere te nat. Dit willen we tegengaan en we kijken daarbij nadrukkelijk naar onze komgronden en oeverwallen.

#### Energietransitie

Om de klimaat effecten het hoofd te kunnen bieden, kiezen we voor grootschalige opwekking van zonne- en windenergie. We stimuleren dan ook energieopwekking door zonnepanelen op daken van bedrijfsgebouwen, woningen en overheidsgebouwen. Daarnaast willen we zonnenvelden in de zogenaamde grijze gebieden realiseren. Zo gaan we stap-voor-stap naar een fossielvrije samenleving. We stimuleren energiebesparende maatregelen om de bestaande woningvoorraad en bedrijfspanden te verduurzamen.

#### Regionale samenwerking

We werken mee aan de Regionale Energie Strategie en zijn onderdeel van de regionale samenwerking Groene Metropool.

#### Duurzame leefomgeving

We zetten in op een duurzame fysieke leefomgeving. De bestaande woningvoorraad willen we duurzamer maken. We kijken bij nieuwbouw naar ruimtelijke inpassing en hoe we de beschikbare bouwgrond zo goed mogelijk kunnen gebruiken. We sturen op duurzame en circulaire bouw en bescherming van de biodiversiteit. Zo stellen we bij nieuwbouw bijvoorbeeld eisen aan het maximaal te verhard oppervlak en aan de waterafvoer en waterberging.

Om sociale cohesie en eigenaarschap te stimuleren, maken we wijkbudgetten waarmee inwoners delen van het onderhoud van de openbare ruimte zelf kunnen bepalen.



## Aantrekkelijk wonen

Aantrekkelijk wonen betekent dat er een goed evenwicht moet zijn tussen stedelijke ontwikkeling en leefbaarheid. Huisvesting waarbij natuur en landschap, kwaliteit van leven en economische aspecten zijn meegenomen. Ons perspectief is dat de gemeente Beuningen groeit naar ongeveer 30.000 inwoners in 2040, met behoud van een goed niveau van voorzieningen in de kernen én met leefbare dorpen in een aantrekkelijke, groene omgeving.



### ONZE KOERS

#### Perspectief en kwaliteit

We bieden perspectief aan onze inwoners: aan jonge starters, senioren en bijzondere doelgroepen. We bouwen 50% in de betaalbare en sociale categorie (in de goedkope koop, sociale huur en goedkopere huur).

Kwaliteit is belangrijker dan het aantal woningen. Ruimtelijke kwaliteit staat voorop en inbreiding gaat voor uitbreiding. We staan alleen initiatieven in het oeverwallengebied toe als die de kwaliteit van het gebied vergroten.

Waar mogelijk bespoedigen we het bouwen. We handelen principeverzoeken zo snel mogelijk af. We stellen een termijn voor de aanvraag van een wijziging van een bestemmingsplan. Ook zorgen we dat initiatiefnemers kunnen beginnen met bouwen waar dit kan. We verkennen de mogelijkheid voor herstructurering van winkelcentrum Aalsterveld en omgeving als inbreidingslocatie.

We verplichten ontwikkelaars en initiatiefnemers om een tegenprestatie te leveren voor de mogelijkheid om te mogen bouwen. Deze tegenprestatie bestaat uit een financiële of natura- bijdrage voor kwalitatieve verbetering van de leefomgeving. Dit kan bijvoorbeeld een kunstwerk zijn (1%-regeling), een klompenpad of een pluktuin. Antispeculatie-mogelijkheden worden volledig benut, ook bij bestaande woningen.

#### Openbare ruimte

We gaan voor een schone, goed onderhouden en veilige openbare ruimte. Dit doen we met een planmatige aanpak en door snel en adequaat te reageren op meldingen van gebreken.

De buurt Tinnegieter gaan we grootschalig opknappen.

#### Groen doen

De gemeente Beuningen is mooi groen, houden we mooi groen en maken we nog groener. In de woningbouwplannen die we gaan opstellen verwerken we onze groen-ambities. Als het nodig is, kopen we percelen grond om bosgebiedjes in en rond de kernen te realiseren. We ontwikkelen een visie op de versterking van het kommengebied / de groene long.



Bij ruimteclaims willen we een integrale afweging maken, met als uitgangspunt verbetering van de agrarische structuur. Hierbij hebben we aandacht voor: agrarische bebouwing die vrijkomt, doelen op het gebied van biodiversiteit, duurzaamheid en agrarische extensivering.

#### Veilig bereikbaar

De verkeersveiligheid verdient structurele aandacht, vooral voor kwetsbare verkeersdeelnemers. De komende periode gaan we hieraan werken op een aantal bestaande locaties, zoals de Betenlaan en de Schoenaker. Nieuwe woongebieden moeten goed en veilig aangesloten worden op de bestaande infrastructuur voor alle vervoermiddelen en voetgangers. We stimuleren het gebruik van de fiets.

## Beuningen maken we samen

De betrokkenheid van inwoners van de gemeente Beuningen met elkaar en bij de samenleving, de veilige leefomgeving en de sterke sociale samenhang moeten we koesteren en versterken. Daar hoort een gemeentebestuur bij dat in verbinding is met zijn inwoners, het bedrijfsleven en de leefomgeving.



### ONZE KOERS

#### Kunst en cultuur

Kunst en cultuur maken op allerlei manieren deel uit van de samenleving. Zij zorgen voor aansluiting en verbinding van onze inwoners. We faciliteren en stimuleren deze activiteiten. Daarnaast maken we een totaaloverzicht van de culturele infrastructuur van onze gemeente. Op basis daarvan stellen we een uitvoeringsplan Kunst en Cultuur op. Pluriformiteit is een belangrijk uitgangspunt voor dit plan.

Kunst en cultuur bieden ook kansen om sociale problemen zoals eenzaamheid te bestrijden. Daarom vragen we onze partners om kunst en cultuur hiervoor in te zetten en om actief mee te denken en te doen.

#### Levendige en leefbare kernen

We stellen een nieuw integraal centrumplan op voor Beuningen, onze huiskamer. We werken actief mee aan mogelijkheden voor verplaatsing van bedrijven wanneer dat noodzakelijk of wenselijk is. De focus ligt daarbij op de noordkant van de A73. We stimuleren toerisme en recreatie.

Een integrale kijk op het centrum van Winssen ondersteunen wij. Daarom zorgen wij voor een professionele uitwerking van het bewonersinitiatief voor het Van Ghentplein.



Voor het opknappen van Laan 1945 in Weurt maken we samen met de aanwonenden een haalbaar plan. Het plein bij De Klef in Ewijk wordt, na overleg met de omwonenden, heringericht met meer groen en een betere ontsluiting.

### Participatie en samenwerking

Beuningen maken we samen en iedereen mag meedoen. Wij nemen inwoners serieus, betrekken ze vroegtijdig bij gemeentelijke plannen (bijvoorbeeld voor woningbouw) en geven ruimte aan initiatieven. Inwoners informeren zich en nemen hun verantwoordelijkheid. We werken nieuwe middelen uit voor een nog betere participatie en communicatie. Bijvoorbeeld 'raad op locatie' om elkaar te leren kennen en een 'participatieladder' die helder maakt hoe inwoners hun stem kunnen laten horen. We nodigen het MKB uit een MKB-panel op te richten.

### Huishoudboekje

De gemeente Beuningen kan nu 'zwarte cijfers' schrijven dankzij een consequent en sober beleid in de afgelopen periode.

De financiële zorgen zijn helaas nog niet voorbij. We weten nog niet hoe groot de financiële gevolgen van de oorlog in Oekraïne en de energiecrisis zullen zijn. We verwachten in 2026 een aanzienlijk lagere bijdrage van het Rijk. De financiële druk in het sociale domein is een blijvende zorg.

Aan de ene kant willen we de investeringen, die in dit akkoord genoemd zijn, realiseren voor onze inwoners. Aan de andere kant willen en kunnen we geen grote financiële risico's nemen.

Bij ieder besluit leggen we daarom de volgende onderdelen op de 'weegschaal':

- de financiële impact van investeringen brengen we zo nauwkeurig mogelijk in beeld;
- we willen een structureel sluitend meerjarenperspectief realiseren;
- de verhouding tussen het beschikbare en het benodigde weerstandsvermogen blijft op 1,4, zodat we niet-begrote, onvoorziene kosten kunnen dekken;
- we bepalen jaarlijks wat een acceptabele gemeentelijke lastendruk is voor onze inwoners en bedrijven.





## Portefeuilleverdeling

### Burgemeester Daphne Bergman

- Algemene en bestuurlijke zaken
- Openbare orde en veiligheid (incl. integraal veiligheids- en handhavingsbeleid)
- Evenementen
- Juridische zaken en rechtsbescherming
- Externe betrekkingen
- Representatie en promotie gemeente Beuningen
- Communicatie
- Dienstverlening en burgerzaken
- Personeel en organisatie
- Informatievoorziening en automatisering
- Regionale samenwerking
- Inspraak, participatie en actief burgerschap

### Wethouder Pascal Cobussen (BN&M)

- Wonen
- Duurzaamheid, klimaatadaptatie en energie
- Openbare ruimte, groen en water
- Verkeer (Gemeentelijk Verkeers- en Vervoersplan)
- Project zwembad
- Inspraak, participatie en actief burgerschap

### Wethouder Alwin Steeg (D66)

- Sport
- Accommodatiebeleid
- Financiën (incl. inkoop- en aanbestedingsbeleid, grondzaken en subsidiebeleid)
- Economie (incl. recreatie, toerisme en evenementen, regionale samenwerking op dit vlak)
- Onderwijs, kunst en cultuur
- Inspraak, participatie en actief burgerschap

### Wethouder Frans Houben (GroenLinks)

- Zorg, ondersteuning en welzijn (o.a. Jeugdwet en WMO)
- Werk en inkomen
- Mobiliteit, doelgroepen- en openbaar vervoer
- Participatiebeleid
- Inspraak, participatie en actief burgerschap

### Wethouder Sijmen Versluijs (PvdA)

- Ruimtelijke ordening
- Ontwikkeling omgeving en implementatie Omgevingswet
- Ontwikkeling nieuwbouwlocaties (incl. plaatsing windmolens)
- 't Broek-project
- Inspraak, participatie en actief burgerschap





**Nieuwe energie voor onze gemeente**

Coalitieakkoord 2022-2026

GEMEENTE  BEUNINGEN

