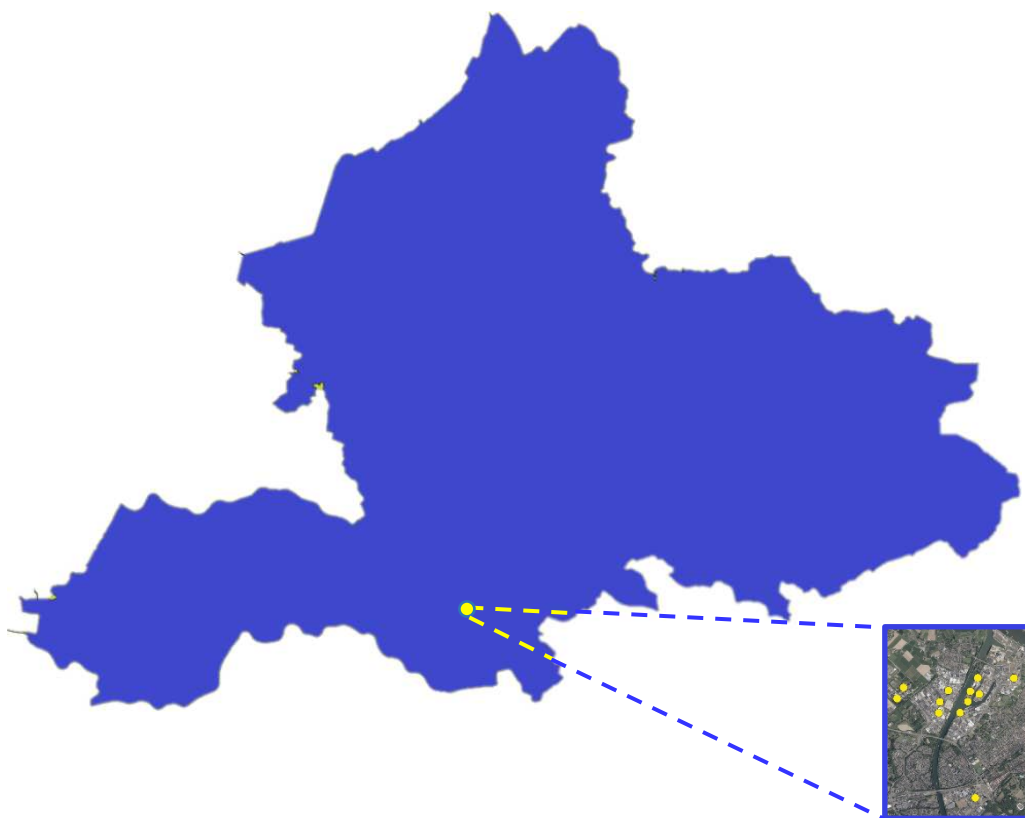


Overzicht luchtemissies van provinciale bedrijven in Nijmegen West Weurt



Januari 2022

Inhoud

1.	Inleiding en samenvatting	5
1.1	Inleiding	5
1.2	Leeswijzer	5
1.3	Samenvatting van resultaten en conclusies	5
2.	Opzet van de rapportage	6
2.1	Gebiedsafbakening	6
2.2	Stoffenselectie	6
2.3	Geraadpleegde informatiebronnen en gegevens	7
2.4	Overzichtstabel van de relevante bedrijven met luchtmissie	7
2.5	Uitleg van de betreffende stoffen in dit rapport	8
2.6	Leeswijzer bijlagen	9
3.	Vergunningverlening en milieutoezicht	10
3.1	Samen Sterk	10
3.2	Bedrijven en lucht	10
3.3	Bedrijven en geur	12
3.4	Milieutoezicht bedrijven	12
4.	Resultaten en Conclusie	14
BIJLAGE A Relevante bedrijven		17
5.	ARN B.V.	17
5.1	Bedrijfsbeschrijving en emissieoverzicht	17
5.2	Emissie-eisen en maatregelen	18
5.3	Emissiemetingen	18
5.4	Emissie ZZS	18
5.5	Vergunningsituatie	19
5.6	Resultaten milieucontrole	20
5.7	Conclusie	21
6.	Dura Vermeer Reststoffen B.V.	22
6.1	Bedrijfsbeschrijving en emissieoverzicht	22
6.2	Emissie-eisen en maatregelen	22
6.3	Emissiemetingen	23
6.4	Emissie ZZS	23
6.5	Vergunningsituatie	23
6.6	Resultaten milieucontrole	23
6.7	Conclusie	24
7.	European Metal Recycling B.V.	25
7.1	Bedrijfsbeschrijving en emissieoverzicht	25
7.2	Emissie-eisen en maatregelen	25
7.3	Emissiemetingen	26
7.4	Emissie ZZS	26
7.5	Vergunningsituatie	26
7.6	Resultaten milieucontrole	26
7.7	Conclusie	27

8.	HKS Dordrecht B.V.	28
8.1	Bedrijfsbeschrijving en emissieoverzicht	28
8.2	Emissie-eisen en maatregelen	28
8.3	Emissiemetingen	29
8.4	Emissie ZZS	29
8.5	Vergunnings situatie	29
8.6	Resultaten milieucontrole	29
8.7	Conclusie	30
9.	Koole Tankstorage	31
9.1	Bedrijfsbeschrijving en emissieoverzicht	31
9.2	Emissie-eisen en maatregelen	31
9.3	Emissiemetingen	32
9.4	Emissie ZZS	32
9.5	Vergunnings situatie	32
9.6	Resultaten milieucontrole	32
9.7	Conclusie	33
10.	Mead Johnson	34
10.1	Bedrijfsbeschrijving en emissieoverzicht	34
10.2	Emissie-eisen en maatregelen	34
10.3	Emissiemetingen	34
10.4	Emissie ZZS	35
10.5	Vergunnings situatie	35
10.6	Resultaten milieucontrole	36
10.7	Conclusie	37
11.	Nijmeegsche IJzergieterij B.V.	38
11.1	Bedrijfsbeschrijving en emissieoverzicht	38
11.2	Emissie-eisen en maatregelen	38
11.3	Emissiemetingen	39
11.4	Emissie ZZS	39
11.5	Vergunnings situatie	39
11.6	Resultaten milieucontrole	40
11.7	Conclusie	41
12.	NXP Semiconductors Netherlands B.V.	42
12.1	Bedrijfsbeschrijving en emissieoverzicht	42
12.2	Emissie-eisen en maatregelen	42
12.3	Emissiemetingen	42
12.4	Emissie ZZS	43
12.5	Vergunnings situatie	43
12.6	Resultaten milieucontrole	43
12.7	Conclusie	43
13.	RWZI Nijmegen	44
13.1	Bedrijfsbeschrijving en emissieoverzicht	44
13.2	Emissie-eisen en maatregelen	44
13.3	Emissiemetingen	44
13.4	Emissie ZZS	45
13.5	Vergunnings situatie	45
13.6	Resultaten milieucontrole	46
13.7	Conclusie	46

BIJLAGE B Overige bedrijven	47
14. Overige bedrijven	47
14.1 DAR	47
14.2 Swartjes Container & Transport	47
14.3 Weijers Riolotechniek	47

1. INLEIDING EN SAMENVATTING

1.1 Inleiding

De provincie heeft de ODRN (Omgevingsdienst Regio Nijmegen) en ODRA (Omgevingsdienst Regio Arnhem) opdracht gegeven een overzicht te maken van de status van vergunningverlening, toezicht en handhaving in relatie tot de luchtemissies van de provinciale bedrijven in Nijmegen West Weurt. Hierbij is niet alleen gekeken naar de provinciale bedrijven in het gebied Nijmegen West Weurt, maar ook naar het dichtbijgelegen bedrijf NXP. In dit rapport is het overzicht gegeven.

De provincie, ODRN en ODRA voeren vanaf 2020 gezamenlijk het programma Samen Sterk uit voor de 230 provinciale bedrijven. Dit programma heeft als doel de kwaliteit van uitvoering van vergunningverlening, toezicht en handhaving (VTH) verder te verhogen en de onderlinge samenwerking te versterken. Het hoofddoel is dat de basis op orde is onder andere door actuele vergunningen en adequaat toezicht en handhaving. Voor de provinciale bedrijven voert ODRA het Wabo toezicht en de handhaving uit, de ODRN de Wabo vergunningverlening en de provincie de uitvoering op Wet Natuurbescherming. Het programma Samen Sterk draagt daarmee bij aan een veilige, gezonde en toekomstbestendige leefomgeving voor de inwoners van Gelderland.

De gemeente Nijmegen heeft een onderzoek laten uitvoeren naar de luchtkwaliteit en de relevante industriële bronnen in Nijmegen West Weurt. Hierbij lag de nadruk op bedrijven onder gemeentelijk bevoegd gezag. Op verzoek van de gemeente Nijmegen heeft de provincie opdracht gegeven voor het maken van een overzicht van de luchtemissies van de provinciale bedrijven in Nijmegen West Weurt. Hiermee krijgt de gemeente Nijmegen een totaalbeeld van de luchtemissies van bedrijven in het gebied Nijmegen West Weurt en de actuele situatie van vergunningen, toezicht en handhaving bij deze bedrijven.

1.2 Leeswijzer

Dit rapport geeft het overzicht van de luchtemissies, inclusief gerelateerde vergunningverlening, toezicht en handhaving, van de relevante provinciale bedrijven. Het tweede hoofdstuk geeft een toelichting op de opzet van de rapportage. Hoofdstuk 3 beschrijft de achtergrond van vergunningverlening en milieutoezicht in relatie tot luchtemissies. In hoofdstuk 4 staan de resultaten en conclusies van vergunningverlening, toezicht en handhaving in relatie tot luchtemissies bij de provinciale bedrijven.

1.3 Samenvatting van resultaten en conclusies

In het gebied Nijmegen West Weurt liggen 12 bedrijven die onder provinciaal bevoegd gezag vallen. Van deze 12 bedrijven zijn er 9 met relevante luchtemissies.

Er is een overzicht gemaakt van de grootte van de emissies, de eventueel uitgevoerde emissiemetingen, de geldende emissie-eisen en uitgevoerde controles bij deze bedrijven.

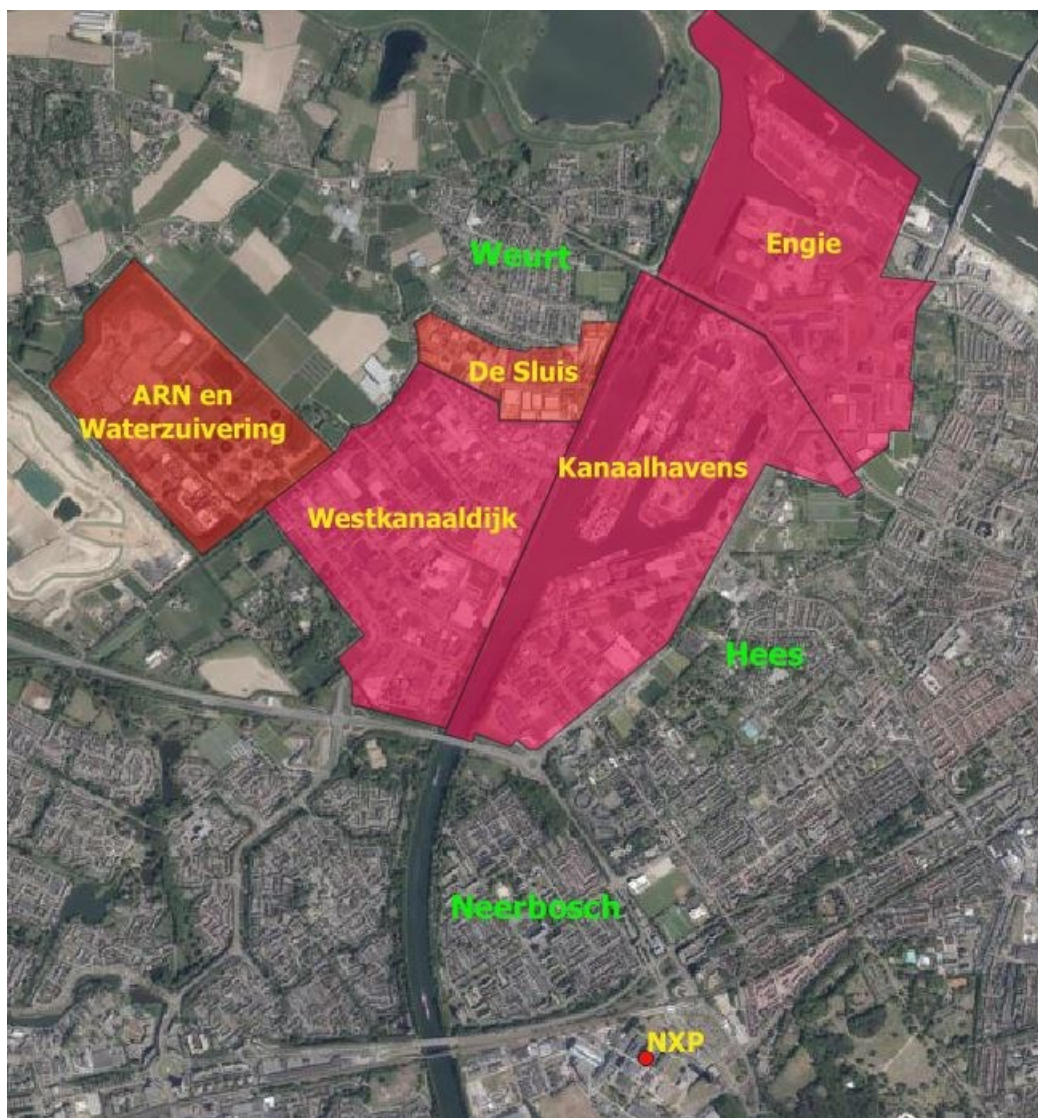
Binnen de programmatische aanpak van Samen Sterk wordt vanaf 2020 door ODRA, ODRN en provincie gewerkt aan actuele vergunningen en adequaat toezicht.

Uit de rapportage blijkt dat de vergunnings situatie bij de bedrijven actueel is of dat gewerkt wordt aan actualisatie. Bij één bedrijf is voor actualisatie eerst nog een meting van de emissies van Zeer Zorgwekkende Stoffen (ZZS) nodig. Deze zal team Meten en Advies (ODRA) naar verwachting in het eerste kwartaal van 2022 uitvoeren. De bedrijven worden op basis van het vastgelegde VTH-beleid gecontroleerd. Er wordt opgetreden bij overtredingen. Hierbij wordt de landelijke handhavingsstrategie (LHS) gevolgd.

2. OPZET VAN DE RAPPORTAGE

2.1 Gebiedsafbakening

In de inventarisatie door de gemeente Nijmegen is onderzoek gedaan naar bedrijven in de gebieden omschreven in de gebiedsvisie TPN West. Deze zijn in onderstaand figuur weergegeven. Bij het samenstellen van het overzicht van de luchtmissies van de provinciale bedrijven zijn niet alleen de bedrijven in die gebieden meegenomen, maar is daarnaast ook het bedrijf NXP meegenomen omdat deze in de buurt ligt van de genoemde gebieden.



2.2 Stoffeselectie

In dit rapport zijn de volgende stoffen voor luchtmissie meegenomen:

1. NO_x
2. (fijn) stof
3. VOS
4. Overige stoffen (zware metalen, BTEX, PAK en dioxinen)
5. Geur

Vanwege de (grote) afname van de jaargemiddelde concentratie van zwaveldioxide (SO₂) in Nederland en omgeving Nijmegen is deze component niet meegenomen.

2.3 Geraadpleegde informatiebronnen en gegevens

Dit rapport is samengesteld op basis van de direct beschikbare gegevens bij de omgevingsdiensten ODRN en ODRA en bij team Meten en Advies (ODRA). Ook is het adviesbureau Tauw geraadpleegd om te kijken naar de verschillende emissiepunten bij de bedrijven. De volgende informatiebronnen uit de milieudossiers zijn geraadpleegd:

- De huidige vergunningensituatie van het bedrijf
- de uitgevoerde milieucontroles bij het bedrijf in de laatste 5 jaar
- de resultaten van beschikbare emissiemetingen bij het bedrijf
- de mogelijke rapportageplicht van emissieregistratie van bedrijven
- de mogelijke milieujaarverslagen van bedrijven
- de beschikbare gegevens uit de minimalisatieverplichting ZZS (Zeer Zorgwekkende Stoffen) bij deze bedrijven
- de kennis en ervaring van de vergunningverleners en toezichthouders bij de ODRN en ODRA.

2.4 Overzichtstabel van de relevante bedrijven met luchtmissie

Op basis van het oordeel van luchtexperts zijn de bedrijven geselecteerd met relevante luchtmissie en geuremissie. Deze bedrijven hebben een omgevingsvergunning milieu nodig. Daarnaast is voor bepaalde activiteiten het Activiteitenbesluit van toepassing. Voor die activiteiten hoeven dan geen voorschriften in de vergunning te staan. In aanvulling op het Activiteitenbesluit en de omgevingsvergunning kunnen ook andere algemene milieuregels gelden.

In de onderstaande tabel zijn de relevante bedrijven gebundeld in een samenvattend overzicht van aanwezige categorieën van stoffen per bedrijf.

Tabel: overzicht bedrijven en stofcategorieën

Bedrijf	gemeente	NOx	(fijn) stof	VOS	Overige stoffen*	Geur
ARN	Beuningen	x	x	x	x	x
Dura Vermeer	Nijmegen	x	x			
EMR	Nijmegen	x	x			
HKS	Nijmegen	x	x	x		
Koole	Nijmegen	x	x			
Mead Johnson	Nijmegen	x	x	x	x	
NIJG	Nijmegen	x	x	x	x	x
NXP	Nijmegen	x	x	x	x	x
RWZI	Beuningen	x	x	x	x	x

*Zware metalen, BTEX (benzeen, toluen, ethylbenzeen en xyleen), PAK, PCDD/F (dioxinen)

2.5 Uitleg van de betreffende stoffen in dit rapport

Tabel 2: overzicht van stoffen met toelichting

Stof	Uitleg
NO_x	<p>De som van stikstofmonoxide (NO) en stikstofdioxide (NO₂) wordt stikstofoxiden (NO_x) genoemd. Stikstofmonoxide (NO) is een gas dat ontstaat bij allerlei verbrandingsprocessen. Bij hoge temperaturen ontstaan chemische reacties, bijvoorbeeld tussen stikstof (N₂) en zuurstof (O₂) uit de lucht. In de lucht wordt het uitgestoten stikstofmonoxide (NO) vrij snel omgezet tot stikstofdioxide (NO₂). Stikstofoxiden (NO_x) komen vooral vrij bij verbranding van fossiele brandstoffen, bijvoorbeeld door het verkeer.</p> <p>NO_x verspreiden zich in de lucht via stofdeeltjes en kunnen zo via de neus of mond worden opgenomen in het lichaam.</p>
(Fijn) stof	<p>Met fijnstof worden alle stofdeeltjes in de lucht bedoeld. Het is een verzamelnaam van deeltjes van verschillende grootte, tot maximaal 10 micrometer (µm) doorsnede. De twee belangrijkste 'maten' voor fijnstof zijn PM10 (Particulate Matter, fijnstof dus, met een grootte tot 10 micrometer) en PM2,5 (fijnstof met een grootte tot maximaal 2,5 micrometer). PM2,5 is daarom een deel uit de fractie PM10.</p> <p>Fijnstof verspreidt zich in de lucht en kan zo via de neus of mond worden opgenomen in het lichaam.</p>
VOS	<p>VOS (vluchtige organische stoffen) zijn organische stoffen die bij kamertemperatuur makkelijk verdampen. Ze kunnen vrijkomen uit allerlei producten die in huis gebruikt worden, zoals verf- en schoonmaakmiddelen, cosmetica, luchtverfrissers en bouwmaterialen. Ook kunnen VOS vrijkomen uit brandvertragers en weekmakers in plastic uit consumentenproducten.</p> <p>VOS verspreiden zich in de lucht en kunnen zo via de neus of mond worden opgenomen in het lichaam.</p>
Zware metalen	<p>Zware metalen komen van nature voor in het leefmilieu. De voornaamste bronnen zijn echter de metaalindustrie, het verkeer en de verbranding van fossiele brandstoffen en afval. Voorbeelden zijn arseen (As), cadmium (Cd), chroom (Cr), koper (Cu), kwik (Hg), nikkel (Ni), lood (Pb) en zink (Zn). Zware metalen verspreiden zich in de lucht via stofdeeltjes en kunnen zo via de neus of mond worden opgenomen in het lichaam.</p>
BTEX	<p>Benzeen, Tolueen, Ethylbenzeen en Xyleen zijn cirkelvormige koolwaterstoffen. Benzeen wordt hoofdzakelijk uitgestoten door het wegverkeer. Andere bronnen zijn houtkachels en open haarden. BTEX komen voornamelijk in het lichaam via inademing.</p>
PAK	<p>PAK (Poly Aromatische Koolwaterstoffen) zijn een groep organische stoffen die ontstaan door onvolledige verbranding. Ze worden bijvoorbeeld gevormd bij het aanbranden van eten (barbecueën), het stoken van houtkachels en open haarden en ze zitten in sigarettenrook.</p> <p>PAK komen voornamelijk in het lichaam door voeding en inademing. Een kleine hoeveelheid wordt opgenomen via de huid.</p>

Stof	Uitleg
PCDD / F	Dioxines is een verzamelnaam voor een groep van chemische stoffen die bij (vuil)verbrandingsprocessen kunnen ontstaan. Hoewel de uitstoot van dioxines de laatste 25 jaar sterk aan banden gelegd is, komen dioxines in kleine concentraties nog steeds in heel Nederland voor. De hoeveelheid dioxines in de lucht is gering. Het inademen van dioxines uit de lucht draagt nauwelijks bij aan de hoeveelheid dioxines die mensen via het voedsel binnenkrijgen.
Geur	De meeste geurstoffen zijn al te ruiken bij heel lage hoeveelheden die niet schadelijk zijn voor de gezondheid. Wel kunnen geuren verschillende nadelige effecten oproepen, zoals (ernstige) hinder, en ze kunnen het algemene dagelijkse leven beïnvloeden (onder andere verplicht worden ramen te sluiten en niet thuis willen verblijven). Blootstelling aan geur, zeker bij herhaling, kan ook stress gerelateerde gezondheidseffecten oproepen; denk aan hoofdpijn, duizeligheid, misselijkheid en vermoeidheid.

(bron: RIVM / stoffen)

2.6 Leeswijzer bijlagen

In bijlage A is de tabel met de provinciale bedrijven verder uitgewerkt. De informatie is gebundeld per bedrijf.

De opzet per bedrijf is als volgt:

Paragraaf	Toelichting
1	Bedrijfsbeschrijving en emissieoverzicht
2	Emissie-eisen
3	Emissiemetingen
4	Emissie ZZS
5	Vergunningsituatie
6	Resultaten milieucontrole
7	Conclusies

Naast de 9 bedrijven met relevante luchtemissies die in bijlage A zijn opgenomen, zijn er nog drie bedrijven met minder relevante luchtemissies. Deze bedrijven zijn kort beschreven in bijlage B.

3. VERGUNNINGVERLENING EN MILIEUTOEZICHT

3.1 Samen Sterk

De Provincie Gelderland werkt aan een gezonde en veilige leefomgeving. De Provincie Gelderland is bevoegd gezag bij 230 bedrijven. Van deze bedrijven vallen er 45 bedrijven onder de regelgeving en landelijke doelstellingen voor de zwaarste risicocategorie BRZO (Besluit Risico's Zware Ongevallen) en RIE4 (Richtlijn Industriële Emissies, categorie 4).

Vanaf 2018 heeft de provincie de VTH-taken voor de 230 provinciale bedrijven meer gecentraliseerd neergelegd bij de ODRN en de ODRA. Zo is per 1 januari 2018 alle Wabo-vergunningverlening gecentreerd bij de ODRN. Per 1 januari 2020 is de verantwoordelijkheid voor het toezicht en de handhaving bij provinciale bedrijven gecentreerd bij de ODRA, met uitzondering van de zwaarste risicocategorie BRZO en RIE4. Hiervan is wettelijk bepaald dat de VTH-taak door ODRN wordt uitgevoerd.

Vanaf 2020 is het programma Samen Sterk ontwikkeld om de samenwerking tussen drie partners – de provincie, de ODRA en de ODRN – te versterken voor de uitvoering van de VTH-taken op het gebied van Wabo en Wnb bij provinciale bedrijven. Dat gebeurt in een aantal deelprogramma's: Complexe Vergunningverlening, Aandachtsbedrijven en Toezicht en Handhaving. Het programma Samen Sterk heeft tot doel om de kwaliteit van de VTH te verhogen en om de samenwerking en samenhang tussen de verschillende instrumenten vergunningverlening, toezicht en handhaving bij de provinciale bedrijven te verbeteren en zo tot integrale en afgestemde taakuitvoering te komen.

Het programma Complexe Vergunningverlening is in 2021 gestart om meer focus en sturing aan te brengen op de vergunningverlening bij provinciale bedrijven. De focus is gericht op een adequate vergunningverlening. Hieronder wordt verstaan vergunningen die tot stand zijn gekomen in één werkproces met een integrale beoordeling en waarin de actuele wet- en regelgeving is verwerkt. Tegelijk is het de opgave om met deze programma-aanpak ook achterstanden weg te nemen. Het motto is 'In control: Integraal & actueel'. In dit kader wordt de vergunnings situatie bij de provinciale bedrijven planmatig getoetst op actualiteit, zodat vergunningen waar nodig, bijvoorbeeld als gevolg van veranderende regelgeving, nieuwe technieken of nieuwe ZZS kunnen worden geactualiseerd.

Sinds 1 januari 2021 is aanvullend het programma Aandachtsbedrijven gestart. Het gaat hierbij om provinciale bedrijven, waar een meervoudige problematiek speelt op gebied van vergunningverlening, handhaving, bestemmingsplan, klachtenpatroon, journalistieke aandacht etc. In de vorm van een omgevingsscan wordt inzichtelijk gemaakt of en in welke mate er sprake is van meervoudige problematiek. Als er sprake is van een aandachtsbedrijf wordt een projectleider verantwoordelijk voor een aanpak om zo snel en goed mogelijk de problematiek tot een oplossing te brengen. Binnen het gebied Nijmegen West Weurt is de NIJG (recent) aangemerkt als aandachtsbedrijf.

Het programma Toezicht en Handhaving is in 2020 gestart en heeft tot doel om de kwaliteit van het toezicht, de kwaliteit van de informatie en de efficiency te verbeteren. Onder kwaliteit van het toezicht wordt onder andere verstaan het creëren van een level playing field door een gelijke aanpak, het structureel en uniform toepassen van de landelijke handavingsstrategie (LHS) en het meer branchegericht werken. Dit leidt tot een uniformere en risicogerichtere wijze van toezicht bij de branches en verdieping van kennis.

3.2 Bedrijven en lucht

Het doel van de regelgeving over luchtkwaliteit is zorgen voor een goede luchtkwaliteit (milieu) en de burgers beschermen tegen de schadelijke gevolgen van luchtverontreiniging (gezondheid).

Luchtverontreiniging is afkomstig van verschillende bronnen: onder meer verkeer en industriële en agrarische bedrijven.

Een bedrijf moet bij het bestrijden van luchtmissies de Beste Beschikbare Technieken (BBT) toepassen. Dit is nodig om een hoog beschermingsniveau te bereiken. In diverse wet- en regelgeving staan voorschriften die van belang zijn bij het bepalen van BBT. De belangrijkste hiervan is het Activiteitenbesluit. Naast Nederlandse wetgeving kunnen ook Europese verordeningen en richtlijnen van belang zijn. Vanaf 2016 is de NeR (Nederlandse emissierichtlijn Lucht) opgegaan in het Activiteitenbesluit. Sindsdien zijn de luchtmissievoorschriften rechtstreeks werkend. Voor bedrijven met een IPPC installatie zijn Europese Best Reference documenten van toepassing. Wanneer in deze documenten emissie-eisen zijn opgenomen, dan worden deze opgenomen in de vergunning.

De emissiegrenswaarde van een stof is gerelateerd aan de toxiciteit (schadelijkheid) van een stof. Sommige stoffen hebben een hogere toxiciteit voor mens en/of milieu. Voor die stoffen gelden strengere emissiegrenswaarden. Deze emissiegrenswaarden mogen niet worden overschreden.

Als er emissiegrenswaarden gelden voor stoffen op basis van het Activiteitenbesluit, kan het zijn dat er zogenaamde erkende maatregelen zijn. Het bedrijf voldoet aan de emissiegrenswaarde als het de erkende maatregel toepast. De toezichthouder controleert dan alleen of het bedrijf de maatregel goed toepast (bijv. een filterende afscheider).

Als er geen erkende maatregelen zijn, dan wordt op basis van het controleregime de controlevorm (meet- en monitoringsverplichting) bepaald. De controlevorm kan inhouden dat het bedrijf metingen moet uitvoeren (eenmalig, periodiek of continu), al dan niet door een geaccrediteerde meetinstantie, en/of dat het bedrijf de emissierelevante parameters (ERP's) moet bewaken. ERP's zijn meetbare of berekenbare grootheden die in directe of indirecte relatie staan met de te beoordelen emissies. De meet- en monitoringsverplichting en aantoonplicht liggen bij het bedrijf. Het bedrijf moet de resultaten van emissiemetingen of controle van ERP's vast leggen in een rapport. Het toezichthoudende bevoegd gezag controleert of het bedrijf de voorgeschreven metingen volgens de juiste frequentie uitvoert en grijpt in bij overschrijding van de emissiegrenswaarden.

Als er sprake is van Zeer Zorgwekkende Stoffen (ZZS), dan gelden strengere eisen. ZZS zijn stoffen die gevaarlijk zijn voor mens en milieu. Dit kan zijn omdat ze bijvoorbeeld kankerverwekkend zijn, de voortplanting belemmeren en/of zich in de voedselketen ophopen. Het streven bij de emissiebeperking van ZZS is uit te komen op een nulmissie. Bij bedrijfsactiviteiten is dat niet altijd technisch of economisch haalbaar. In bepaalde gevallen kan het bevoegd gezag een maatwerkvoorschrift aan de vergunning verbinden waarin (tijdelijk) een andere norm geldt. Dit kan alleen als er op leefniveau blijvend voldaan wordt aan de normen die daarvoor gelden. De kern van de aanpak van ZZS is de minimalisatieverplichting. Dat is een continu streven naar vermindering van de emissie. En dat houdt in dat een bedrijf emissies van ZZS moet voorkomen of, als dat niet mogelijk is, deze in ieder geval tot een minimum moet beperken. Het bedrijf moet daarom voldoen aan een vijfjaarlijkse informatieplicht/ onderzoeksplicht, met een vermijdings- en reductieprogramma. Het is aan het toezichthoudende bevoegd gezag om te controleren of het bedrijf dit ook daadwerkelijk doet.

In de periode mei 2019 tot en met augustus 2021 zijn alle provinciale bedrijven geïnventariseerd door de ODRN op mogelijke emissies van (p)ZZS. Hierover wordt later dit jaar afzonderlijk gerapporteerd.

De emissiegrenswaarden zijn de laatste jaren aangescherpt, bijvoorbeeld voor benzeen. En meer stoffen zijn recent als ZZS aangemerkt, bijvoorbeeld naftaleen (component van PAK).

3.3 Bedrijven en geur

Het doel van de regelgeving over geur is zorgen voor een goede balans tussen beschermen en gebruiken van de leefomgeving. Bedrijven waar geuremissies bij vrijkomen moeten voldoen aan geurvoorschriften uit het Activiteitenbesluit of normen uit de vergunning. Bij het bestrijden van geurhinder moet het bedrijf de Beste Beschikbare Technieken (BBT) toepassen. Dit is nodig om een hoog beschermingsniveau te bereiken. De provincie heeft hiervoor het Gelders Geurbeleid vastgesteld.

De geurvoorschriften volgen vaak uit artikel 2.7a van het Activiteitenbesluit, of uit de vergunning wanneer voor de betreffende activiteiten het Activiteitenbesluit niet van toepassing is. Het algemene uitgangspunt is het voorkomen of tot een aanvaardbaar niveau beperken van geurhinder. Het bevoegd gezag beoordeelt welke mate van geurhinder nog aanvaardbaar is. De informatie waarover het bevoegd gezag beschikt kan onvoldoende zijn om de beoordeling te kunnen maken. In dat geval kan het bevoegd gezag het bedrijf vragen om een geuronderzoek. Voor een geuronderzoek kunnen geuremissiemetingen nodig zijn. De NTA 9065 Meten en rekenen geur geeft de eisen waaraan het geuronderzoek en de geuremissiemetingen moeten voldoen. Bij onaanvaardbare geurhinder kan het bevoegd gezag aanvullende eisen stellen in een maatwerkbesluit of vergunning. De eisen kunnen gaan over geuremissies van de bronnen, geurbelasting van de leefomgeving, technische maatregelen en/of gedragsregels.

3.4 Milieutoezicht bedrijven

Het is primair de verantwoordelijkheid van de bedrijven om aan de milieuregelgeving te voldoen. Het is aan de overheid om er op toe te zien dat bedrijven de milieuregelgeving naleven. De Landelijke Handhavingsstrategie (LHS) is daarbij een instrument voor alle overheden om eenduidig te interveniëren naar aanleiding van tijdens het toezicht gedane bevindingen. De lokale/regionale bestuurlijke afwegingsruimte zit in keuzes over toezichtprioriteiten en de manier van toezicht houden, maar niet in het toepassen van de landelijke handhavingsstrategie.

De uitvoering van het toezicht is gebaseerd op een risico-inventarisatie die vastligt in het provinciale VTH-beleid. De branches zijn ingedeeld in 4 verschillende risico-categorieën. De provinciale bedrijven worden minimaal jaarlijks bezocht, de meeste bedrijven twee keer per jaar en complexere bedrijven vaker. Bij bedrijven met een slecht naleefgedrag wordt de toezichtsintensiteit verhoogd en bij een goed naleefgedrag verlaagd. Naast toezicht ter plaatse kan ook administratief toezicht worden gehouden en moeten bedrijven soms rapporten overleggen, die beoordeeld worden. Bij de controles wordt gekeken naar diverse milieuaspecten (o.a. externe veiligheid, bodem, afvalstoffen, afvalwater, lucht, geur). Bij complexere bedrijven kan niet tijdens iedere controle aan alle aspecten aandacht gegeven worden. Welke aspecten gecontroleerd worden, hoe het toezicht precies wordt ingevuld en hoe intensief wanneer naar welk milieuaspect wordt gekeken, wordt ingevuld door de ODRN en ODRA, in de vorm van een branche-aanpak op basis van expertise, de bedrijfssituatie, klachten, de mate van gevaar etc.

Voor provinciale bedrijven geldt daarnaast in veel gevallen een verplichting om een milieujaarrapportage (EPRTR) op te stellen met daarin aangegeven de emissies naar de verschillende milieucompartimenten op jaarbasis. Deze milieujaarrapportage wordt, indien deze verplichting geldt, jaarlijks beoordeeld. Periodiek (meestal eens per 3 jaar) vindt een beoordeling plaats van het meet- en registratiesysteem van het bedrijf om te kunnen bepalen of de gegevens in het EPRTR-verslag volledig en betrouwbaar tot stand komen. Bij de afzonderlijke bedrijven is steeds aangegeven of het EPRTR van toepassing is.

De provincie controleert periodiek ook zelf of aan emissiegrenswaarden wordt voldaan. Daarvoor is er een programma voor het uitvoeren van structurele metingen bij de provinciale bedrijven. Team Meten en Advies

(ODRA) is hiervoor geaccrediteerd en voert deze metingen uit. Jaarlijks wordt in samenspraak met de toezichhouders een planning opgesteld.

4. RESULTATEN EN CONCLUSIE

Bij alle provinciale bedrijven in Nijmegen West Weurt vinden emissies naar de lucht plaats. Niet bij alle bedrijven is de emissie even relevant voor de impact op de omgeving. De onderstaande tabel geeft de status weer van vergunningverlening, toezicht en handhaving bij de relevante bedrijven.

Uit het overzicht blijkt dat de vergunnings situatie bij de bedrijven actueel is of dat gewerkt wordt aan actualisatie. Bij één bedrijf is voor een actualisatie eerst nog een meting van de emissies van Zeer Zorgwekkende Stoffen (ZZS) nodig. Deze voert team Meten en Advies (ODRA) naar verwachting in het eerste kwartaal van 2022 uit. De bedrijven worden op basis van het VTH-beleid gecontroleerd. Er wordt opgetreden bij geconstateerde overtredingen. Hierbij wordt de landelijke handhavingsstrategie (LHS) gevolgd.

Tabel met nadere duiding

	Inrichting	Status vergunningverlening	Status Toezicht en Handhaving
1.	ARN B.V., Nieuwe Pieckelaan 1, Weurt	De emissie-eisen uit het Activiteitenbesluit en de vergunning zijn van toepassing. De vergunning wordt geactualiseerd op gebied van ZZS. Dit wordt meegenomen in de revisievergunningprocedure die is begonnen.	Het bedrijf wordt circa 3 keer per jaar gecontroleerd. Overtredingen worden in het algemeen na eerste aanschrijving opgeheven.
2.	Dura Vermeer Reststoffen B.V., Ambachtsweg 4 Nijmegen	De emissie-eisen uit het Activiteitenbesluit en de vergunning zijn van toepassing. Het bedrijf mag op basis van de vergunning teerhoudend asfalt en AVI-bodemassen opslaan. Op basis van ZZS-inzichten zijn daarvoor aanvullende voorzieningen nodig. De opslag van deze afvalstoffen vindt al enige tijd niet meer plaats. Het bedrijf is n.a.v. de ZZS inventarisatie in 2021 gevraagd de activiteiten in te trekken of voorzieningen te treffen. Er is een vergunningprocedure gestart om de activiteiten te actualiseren.	Het bedrijf wordt circa 2 keer per jaar gecontroleerd. De controles van de laatste 5 jaar geven geen aanleiding tot nadere acties.
3.	European Metal Recycling B.V. (EMR), Handelsweg 50 Nijmegen	De emissie-eisen uit het Activiteitenbesluit en de vergunning zijn van toepassing. In de revisievergunning van 2021 zijn abusievelijk geen voorschriften voor de stofemissie van de shredderinstallatie opgenomen. Dit wordt momenteel hersteld.	Het bedrijf wordt circa 2 keer per jaar gecontroleerd. De controles van de laatste 5 jaar geven geen aanleiding tot nadere acties.

	Inrichting	Status vergunningverlening	Status Toezicht en Handhaving
4.	HKS Dordrecht B.V., Nijverheidsweg 55 en 72-78 Nijmegen	De emissie-eisen uit het Activiteitenbesluit en de vergunning zijn van toepassing. De vergunningvoorschriften zijn actueel.	Het bedrijf wordt circa 2 keer per jaar gecontroleerd. De controles van de laatste 5 jaar geven geen aanleiding tot nadere acties.
5.	Koole Tankstorage Nijmegen B.V., Nijverheidsweg 96 Nijmegen	De emissie-eisen uit het Activiteitenbesluit zijn van toepassing. De vergunningvoorschriften zijn actueel.	Het bedrijf wordt circa 2 keer per jaar gecontroleerd. De controles van de laatste 5 jaar geven geen aanleiding tot nadere acties.
6.	Mead Johnson, Middenkampweg 2 Nijmegen	De emissie-eisen uit het Activiteitenbesluit en de vergunning zijn van toepassing. Op dit moment loopt een revisievergunningprocedure om de vergunningsituatie herzien.	Het bedrijf wordt circa 3 keer per jaar gecontroleerd. De controles van de laatste 5 jaar geven geen aanleiding tot nadere acties.
7.	Nijmeegsche IJzergieterij B.V. (NIJG), Lindenhoutseweg 26 Nijmegen	De emissie-eisen uit het Activiteitenbesluit en de vergunning zijn van toepassing. Op dit moment worden de vergunningvoorschriften voor lucht geactualiseerd waarbij ook ZZS wordt meegenomen.	Het bedrijf wordt circa 3 keer per jaar gecontroleerd (laatste jaren wat frequenter). Bij de laatste emissiemetingen zijn overtredingen geconstateerd waarvoor nu een dwangsomprocedure loopt. Het bedrijf heeft het voornemen tot een last met een zienswijze bestreden. De zienswijze wordt nu beoordeeld.
8	NXP Semiconductor Netherlands B.V., Gerstweg 2, Nijmegen	De emissie-eisen uit het Activiteitenbesluit zijn van toepassing. De vergunningvoorschriften zijn actueel.	Het bedrijf wordt circa 2 keer per jaar gecontroleerd. Milieucontroles van de laatste 5 jaar geven geen aanleiding tot nadere acties.
9	RWZI Nijmegen, Jonkerstraat 42a Weurt	De voorschriften voor luchtmissies zijn actueel. Uit de inventarisatie ZZS eerder dit jaar bleek dat er ruw biogas wordt verbrand, waarbij het op dit moment onduidelijk is wat de emissie van ZZS is bij het verbranden van biogas. Hiervoor voert team Meten en Advies een meting uit, naar verwachting in het eerste kwartaal van 2022.	Het bedrijf wordt circa 2 keer per jaar gecontroleerd. Bij de controles worden regelmatig overtredingen geconstateerd op diverse milieuaspecten. In het algemeen worden deze bij eerste aanschrijving ongedaan gemaakt.

BIJLAGE A RELEVANTE BEDRIJVEN

5. ARN B.V.

5.1 Bedrijfsbeschrijving en emissieoverzicht

De ARN B.V. aan de Nieuwe Pieckelaan 1 te Weurt betreft in hoofdzaak een inrichting voor het be- en verwerken van diverse afvalstoffen. Het betreft een IPPC-installatie.

De ARN heeft twee verbrandingsovens voor huishoudelijk en bedrijfsafval. Overige installaties met emissies zijn voornamelijk een stortgasketel, opslagen van diverse afvalstoffen, een vergisting- en composteerinstallatie (IBT-installatie) en diesellaggregaten als noodstroomvoorziening.

De rookgassen die ontstaan in verbrandingslijn 1 worden gereinigd door achtereenvolgens een E(lektrostatisch)-filter, een tweetraps wasser, een DeNO_x en een adsorptie-doekenfilter. Verbrandingslijn 2, grotendeels identiek aan lijn 1, heeft een dubbele verbrandingscapaciteit en bezit tussen het stoffilter en de sproeidroger een tweede E-filter waar de rookgassen doorheen worden geleid. De opslagen worden bevochtigd om verstuiving te voorkomen. De emissies van de overige installaties worden met name beperkt door juist onderhoud en afstelling.

De ARN heeft een continu meetsysteem voor de emissies van NO_x, CO, SO₂, O₂ en stof en deze gegevens worden op locatie ingezien door de toezichthouder. Daarom zijn deze metingen niet opgenomen in de onderstaande tabel.

Tabel: Samenvatting emissies⁽¹⁾

Stof	concentratie (mg/m ³)	gelden emissie-eisen	voldoet aan emissie-eisen	totale emissie (kg/j)
NO _x	34	ja	ja	142.129
PM10	-	nvt	nvt	9.066
PM2,5	-	nvt	nvt	476
totaal stof	-	ja	ja	> 9.066
roet (EC)	-	nee	nvt	-
BTEX	-	ja	ja	67
PAK	-	-	-	-
Andere ZZS	< 0,002 - < 0,09 ⁽²⁾	ja	ja	4
VOS totaal	-	ja	ja	2.633
Geur	diverse	ja	ja	3.682 GouE/j

(1) Algemene toelichting op deze tabel:

Deze tabel geeft een samenvatting van de emissies bij het bedrijf. Als een stof in het geheel niet relevant is bij een bedrijf is dit aangegeven met "nvt".

Bij de concentratie zijn de resultaten van de meest recente metingen weergegeven. Als meerdere metingen beschikbaar zijn, zonder dat het proces is aangepast, is het hoogste meetresultaat weergegeven. Als de laatste meting zeer lang geleden is (meer dan tien jaar) of als er geen metingen beschikbaar zijn, is bij de concentratie "-" aangegeven. Indien een bedrijf meerdere emissiebronnen heeft met verschillende normen is dit aangegeven met "diverse".

Voor geur worden de waarden voor de concentratie weergegeven in $\text{ou}_\text{E}/\text{m}^3$ (Europese eenheid voor geurconcentratie: odour-units per vierkante meter) en totale emissie in $\text{Gou}_\text{E}/\text{j}$ (giga odour-units per jaar).

Emissie-eisen kunnen gelden op basis van een vergunning of algemene regels, zoals het Activiteitenbesluit. Er kunnen eisen gelden voor emissie-concentraties en/of voor maatregelen.

Een bedrijf voldoet aan de emissie-eisen wanneer dat is aangetoond op basis van metingen, procesparameters e.d. of op basis van genomen maatregelen.

De totale emissie van de component is berekend op basis van metingen als deze beschikbaar zijn. Wanneer geen meting beschikbaar is, is de totale emissie berekend op basis van beschikbare kentallen uit de branche. Als er geen metingen en kentallen beschikbaar en dus geen totale emissie te berekenen is, is geen getal opgegeven.

(2) Onder "Andere ZZS" vallen diverse componenten die afzonderlijk zijn gemeten. Deze hebben elk hun eigen emissie-eis.

5.2 Emissie-eisen en maatregelen

De emissie-eisen van de installaties komen hoofdzakelijk uit het Activiteitenbesluit. De IBT-installatie heeft eisen voor stof, geur en ammoniak.

Voor de opslag van afval en andere werkzaamheden zijn in de vergunning algemene maatregelen voorgeschreven om verspreiding van stof en geur te voorkomen.

5.3 Emissiemetingen

De ODRA voert jaarlijks emissiemetingen uit en/of beoordeelt rapportages van de emissiemetingen van de ARN. Bij deze metingen zijn geen overschrijdingen van emissienormen geconstateerd.

Tabel: Uitgevoerde emissiemetingen door ODRA

Datum	Emissie	Stoffen	Resultaat
4-5-6 okt 16	lijn 1 en lijn 2	dioxines en zware metalen	dioxinen en furanen < 0,1 ng TEQ/m ³ ; zware metalen < eis AB, voldoet aan eisen AB
24+25 okt 17	lijn 2	dioxines	dioxinen en furanen < 0,1 ng TEQ/m ³ , voldoet aan eis AB
12+13 sept 18	lijn 1 en lijn 2	dioxines en zware metalen	dioxinen en furanen < 0,1 ng TEQ/m ³ ; zware metalen < eis AB, voldoet aan eisen AB
21+22 aug 19	lijn 1 en lijn 2	dioxines en zware metalen	dioxinen en furanen < 0,1 ng TEQ/m ³ ; zware metalen < eis AB, voldoet aan eisen AB
26-2-2020	stortgasketel	NO _x en CO	voldoet aan eisen AB
13+14 okt 21	lijn 1 en lijn 2	dioxines en zware metalen	dioxinen en furanen < 0,1 ng TEQ/m ³ ; zware metalen < eis AB, voldoet aan eisen AB

Emissiemetingen door ARN

ARN heeft een automatisch meetsysteem (AMS), waarbij NO_x, CO, SO₂, O₂ en stof continu worden gemeten. ARN levert hierover per kwartaal een rapportage die door toezicht wordt beoordeeld. Bij deze metingen zijn geen overschrijdingen van emissienormen geconstateerd. De afgelopen jaren zijn wel opmerkingen gemaakt m.b.t. dit AMS. Deze zaken hadden geen negatieve invloed op de feitelijke emissies. Daarnaast meet een extern bureau in opdracht van ARN twee maal per jaar op dioxines, zware metalen, HCl en HF. Ook deze rapporten worden beoordeeld. De resultaten van de metingen voldoen aan de geldende normen.

5.4 Emissie ZZS

Er vindt emissie van diverse ZZS plaats naar lucht en water (naar RWZI Nijmegen). De ZZS die vrijkomen betreffen o.a. dioxines, zware metalen en mogelijk VOS. Deze ZZS zijn allen vergund.

Afvalverbranding

Bij de verbranding van afval komen bovengenoemde ZZS vrij. Uit emissiemetingen blijkt dat de uitstoot van ZZS lager is dan de emissienormen in de vergunning voorschrijven. De huidige voorgeschreven emissienormen geven dus meer ruimte tot emissies van ZZS dan nodig is. Wanneer de vergunning wordt geactualiseerd op de emissienormen voor ZZS, moet opnieuw bekeken worden of aan de nieuwe emissienormen wordt voldaan. Een revisievergunningprocedure is gestart waarin dit wordt meegenomen in combinatie met BBT. Verder dient het Schone Lucht Akkoord in de omgevingsvergunning van de ARN te worden geïmplementeerd. In de vergunning is alleen een minimalisatieverplichting voor dioxines opgenomen. Dit moet voor alle ZZS worden voorgeschreven. Er wordt nader onderzocht of de huidige wijze van monitoren van de emissies van kwik en dioxines bij afvalverbranding nog voldoende is.

Opslag slakken (AVI-bodemassas)

Vanaf de opslag van AVI-bodemassas kan ZZS (zware metalen) door middel van verwaaiing in de vorm van stof vrijkomen. Bij ARN is sprake van kortdurende opslag waarbij de assen aardvochtig blijven. Tijdens de revisievergunningprocedure wordt bezien of de huidige maatregelen voldoende zijn.

Opslag en verwerking gevaarlijk afval

ARN mag gevaarlijke afvalstoffen opslaan zoals dakleer en dakbedekking, geïmpregneerd hout, spoorbielzen, straalgrit en verontreinigde grond. Hierbij kan door uitloging en verwaaiing ZZS vrij komen. Dat kan worden voorkomen door deze afvalstoffen tegen regen en verwaaiing te beschermen (in gesloten containers of onder overkapping). ARN accepteert geen dakleer en dakbedekking, spoorbielzen en slaat geen geïmpregneerd hout op in de buitenlucht. Straalgrit wordt af en toe in kleine hoeveelheden opgeslagen, waarbij het in afgesloten verpakkingen zit. Verontreinigde grond wordt incidenteel aangeboden en direct in het stortfront van de stortplaats verwerkt. Bij de revisievergunningprocedure wordt onderzocht of voldoende maatregelen aanwezig zijn om het vrijkomen van eventueel ZZS te voorkomen.

Stortplaats

Voor de stortplaats zelf moet ARN voldoen aan de uitloogcriteria (voor o.a. ZZS) uit het Besluit stortplaatsen en stortverboden afvalstoffen. Hier wordt aan voldaan.

Afvalwater

Daarnaast worden afvalwaterstromen gezuiverd en rechtstreeks geloosd op de RWZI Nijmegen. Omdat het een zogenoemde directe lozing betreft, is het Waterschap hiervoor bevoegd gezag. Om zeker te weten of er geen overschrijdingen van ZZS in het afvalwater plaats vinden, moet door het Waterschap nader onderzoek worden uitgevoerd.

5.5 Vergunnings situatie

In onderstaande tabel zijn de beschikkingen opgenomen die aan ARN zijn verleend vanaf de laatste revisievergunning.

Tabel: verleende vergunningen

Soort vergunning	datum
Revisievergunning	24 januari 2011
Wijzigingsvergunning, meeverbranden gevaarlijk afval	22 december 2011
Milieuneutrale wijziging, bouw opslagtanks	11 juli 2012
Wijziging (ambtshalve) aanpassen voorschriften	6 maart 2013
Milieuneutrale wijziging, plaatsen pompen	10 oktober 2013
Milieuneutrale wijziging, proef toevoegen kalk	21 januari 2014
Milieuneutrale wijziging, ontheffing stortverbod	30 januari 2014
Milieuneutrale wijziging, accepteren afvalstoffen	4 februari 2014
Milieuneutrale wijziging, accepteren afvalstoffen	13 maart 2014
Milieuneutrale wijziging, accepteren afvalstoffen	25 maart 2014
Milieuneutrale wijziging, demiwater-installatie	18 december 2014
Milieuneutrale wijziging, verwerking luiers TDH	25 augustus 2016
Milieuneutrale wijziging, div. opslagen	2 december 2016
Wijzigingsvergunning, uitbreiding opslag bodemassen	29 juni 2017
Milieuneutrale wijziging, TDH	15 augustus 2017
Milieuneutrale wijziging, hoeveelheid te verbranden gevaarlijk afval	8 augustus 2019
Wijzigingsvergunning, accepteren te storten afvalstoffen	1 november 2021

De emissie-eisen voor de verbrandingsinstallatie staan in het Activiteitenbesluit; in de vergunning 6 maart 2013 zijn geurvoorschriften opgenomen voor de IBT installatie. In overleg met het bedrijf is begonnen met een revisievergunningprocedure.

ARN heeft een gedoogbeschikking om tijdelijk bepaalde laag-risicostromen ziekenhuisafval i.v.m. COVID-19 te verbranden.

5.6 Resultaten milieucontrole

Bij ARN zijn sinds 2016 onderstaande controles uitgevoerd. Het aspect lucht komt frequent aan bod. Uitgevoerde controles en geconstateerde overtredingen kunnen zowel technisch als administratief van aard zijn.

Tabel: milieucontroles laatste 5 jaar

omschrijving	datum	resultaat	onderwerpen
EPTR	30-6-2016	Geen overtredingen	Beoordeling EPTR verslag over 2015
Controle	22-12-2016	Wel overtredingen, na hercontrole in orde	Beoordeling emissierapportage; toepassing zuurstofcorrectie lijn 2
Controle	10 mei 2017	Geen overtredingen	Meer kennismaking i.v.m. overdracht toezichthouder
EPTR	30-6-2017	Geen overtredingen	Beoordeling EPTR verslag over 2016; gegevens onvoldoende herleidbaar
Controle	13-06-2017	Controle n.a.v. eerder vastgestelde overtreding	Bespreking reactie ARN brief 27-1-2017 op overtredingenbrief 2016. Voor de situatie van ARN bestaat de mogelijkheid een mengregel toe te passen op zuurstof voor het aandeel gevaarlijk afval (artikel 5.17 lid 3) resultaat; aangepaste berekening

omschrijving	datum	resultaat	onderwerpen
Controle 5 X	31 mei 6 en 26 juni, 26 -7 en 3 -9 2018	Wel overtredingen, na hercontrole in orde	Bouw en RO en deels milieu controle Milieu; o.a. m.b.t. opslag gasflessen en incidentele olielekage
EPRTR	30-06-2018	Geen overtredingen	Beoordeling EPRTR verslag over 2017; deelbeoordeling meet- en registratiesysteem, implementatie AMS, toepassing zuurstofcorrectie
Controle	6-12 -2018	Wel overtreding, handhaving opgestart VLOD; procedure loopt	Controle melden registeren o.a. met LMA specialist VLOD m.b.t. aanbrengen eindafdichting stortvakken
EPRTR	30-06-2019	Geen overtredingen	Beoordeling EPRTR verslag over 2018; deelbeoordeling meet- en registratiesysteem
Controle	2-10-2019	wel overtredingen, na hercontrole in orde	Ketenonderzoek asbest kleine overtreding AO/IC
Controle	14-11-2019	Geen overtredingen	Samen met Waterschap monsters genomen van de bodemmassen.
Controle	11-12-2019	Geen overtredingen	Controle meten registreren
Controle	01-2020	Wel overtredingen, na hercontrole in orde	Ketenonderzoek asbest; kleine administratieve overtreding AO/IC
EPRTR	30-6 2020	Geen overtredingen	Beoordeling EPRTR verslag over 2019
controle	6-8-2020	Geen overtredingen	Aspectcontrole n.a.v. bevindingen oude bodemverontreiniging a.g.v. calamiteit
controle	23-10-2020	Wel overtredingen, na hercontrole in orde	OA aanrijdbeveiliging en aanpassing AMS
Controle	11-05-2021	Geen overtredingen	geur-gerelateerde aspecten
EPRTR	30-6 2021	Geen overtredingen	Beoordeling EPRTR verslag over 2020; Toepassing percentiel (95-97) waarde.
Controle	2-11-2021	Geen overtredingen milieu, overtredingen Bouwen en RO, nog in procedure	Geen milieuovertredingen.

5.7 Conclusie

De emissie-eisen uit het Activiteitenbesluit en de vergunning zijn van toepassing. Als resultaat van de ZZS-inventarisatie is geconcludeerd dat de vergunning geactualiseerd moet worden op gebied van ZZS. Dit wordt meegenomen in de revisievergunningsprocedure.

Het bedrijf beschikt over een automatisch meetsysteem en laat ook periodieke metingen uitvoeren. Die rapportages worden beoordeeld en daarnaast wordt jaarlijks door toezicht gemeten. De emissies voldoen aan de geldende normen.

6. DURA VERMEER RESTSTOFFEN B.V.

6.1 Bedrijfsbeschrijving en emissieoverzicht

Dura Vermeer Reststoffen B.V. aan de Ambachtsweg 4 in Nijmegen is een bedrijf waar secundaire grondstoffen (bouw- en sloopafval) worden op- en overgeslagen. Hierbij wordt onder meer gebruik gemaakt van een puinbreker en een menginstallatie. De bulkstoffen worden ook verscheept via de loskade.

Tabel: Samenvatting emissies ⁽¹⁾

Stof	concentratie (mg/m ³)	gelden emissie-eisen	voldoet aan emissie-eisen	totale emissie (kg/j)
NO _x	diverse	nee	nvt	7.216
PM10	diverse	nee	nvt	2.234
PM2,5	-	nee	nvt	-
totaal stof	-	ja	ja	-
roet (EC)	nvt	nvt	nvt	nvt
BTEX	nvt	nvt	nvt	nvt
PAK	nvt	nvt	nvt	nvt
Andere ZZS	nvt	nvt	nvt	nvt
VOS totaal	nvt	nvt	nvt	nvt
Geur	nvt	nvt	nvt	nvt

(1) Algemene toelichting op deze tabel:

Deze tabel geeft een samenvatting van de emissies bij het bedrijf. Als een stof in het geheel niet relevant is bij een bedrijf is dit aangegeven met "nvt".

Bij de concentratie zijn de resultaten van de meest recente metingen weergegeven. Als meerdere metingen beschikbaar zijn, zonder dat het proces is aangepast, is het hoogste meetresultaat weergegeven. Als de laatste meting zeer lang geleden is (meer dan tien jaar) of als er geen metingen beschikbaar zijn, is bij de concentratie "-" aangegeven. Indien een bedrijf meerdere emissiebronnen heeft met verschillende normen is dit aangegeven met "diverse".

Emissie-eisen kunnen gelden op basis van een vergunning of algemene regels, zoals het Activiteitenbesluit. Er kunnen eisen gelden voor emissie-concentraties en/of voor maatregelen.

Een bedrijf voldoet aan de emissie-eisen wanneer dat is aangetoond op basis van metingen, procesparameters e.d. of op basis van genomen maatregelen.

De totale emissie van de component is berekend op basis van metingen als deze beschikbaar zijn. Wanneer geen meting beschikbaar is, is de totale emissie berekend op basis van beschikbare kentallen uit de branche. Als er geen metingen en kentallen beschikbaar en dus geen totale emissie te berekenen is, is geen getal opgegeven.

6.2 Emissie-eisen en maatregelen

De NO_x-emissie is afkomstig van werktuigen en vervoersbewegingen. Hierbij komen ook PM10 en PM2,5 vrij. Voor de voertuigen en werktuigen gelden geen emissie-eisen vanuit de Wabo-vergunning. Er gelden geen cijfermatige emissie-eisen voor stof.

Aan het gebruik van de puinbreker zijn voorschriften gesteld om stofverspreiding te voorkomen (sproeier). Ook gelden er voorschriften voor de overige bedrijfsvoering om stofverspreiding te voorkomen, zoals sproeien van de opslagen en spoelen van de wielen van vrachtwagens. Bij de opslag volgen de voorschriften uit het Activiteitenbesluit. Dit zijn beide voorschriften met maatregelen.

6.3 Emissiemetingen

Er zijn geen luchtemissie onderzoeken bij het bedrijf uitgevoerd. Het bedrijf voert zelf ook geen emissiemetingen uit.

6.4 Emissie ZZS

In theorie kunnen bij Dura-Vermeer ZZS vrijkomen door de opslag van AVI-bodemas en teerhoudend asfalt. Door verwaaiing kan emissie op de lucht vanuit AVI-bodemas plaats vinden en door uitloging kan emissie in het riool vanuit AVI-bodemas en teerhoudend asfalt plaats vinden. Dit kan worden voorkomen door een overdekte opslag. Teerhoudend asfalt wordt al overdekt opgeslagen waardoor geen uitloging van ZZS kan plaatsvinden; AVI-bodemassen echter nog niet. Het bedrijf slaat al meer dan drie jaar geen AVI-bodemassen op en sinds september 2020 slaat het bedrijf geen teerhoudend asfalt meer op. Het bedrijf is verzocht deze activiteiten in te trekken of aanvullende voorzieningen te treffen. De vergunning wordt aangepast.

Daarnaast wordt er puin gebroken waarbij de ZZS respirabel kwarts in de vorm van stof vrij kan komen. Door maatregelen te nemen zoals sproeien, wordt dit voorkomen. Hiervoor zijn voorschriften opgenomen in de vergunning.

6.5 Vergunnings situatie

In onderstaande tabel zijn de beschikkingen opgenomen die aan Dura Vermeer Reststoffen B.V. zijn verleend vanaf de laatste revisievergunning.

Tabel: verleende vergunningen

Soort vergunning	Datum
Revisievergunning	8 juli 2010
Wijzigingsvergunning, uitbreiding terrein	9 oktober 2015
Actualisatie vergunning, energie	13 september 2021

In de wijzigingsvergunning van 9 oktober 2015 zijn maatregelen ter beperking van diffuse stofemissies bij open overslag opgenomen. De emissie-eisen uit het Activiteitenbesluit zijn van toepassing.

6.6 Resultaten milieucontrole

Bij Dura Vermeer zijn sinds 2016 onderstaande controles uitgevoerd. Uitgevoerde controles en geconstateerde overtredingen kunnen zowel technisch als administratief van aard zijn.

Tabel: milieucontroles laatste 5 jaar

Omschrijving	datum	resultaat	Controle onderwerpen
Controle	19-8-2016	Wel overtredingen, na hercontrole in orde	Dieseltank en afval
Controle	3-11-2016	Geen overtredingen	Bodem, breekkwantiteit en productiehoeveelheden
Controle	13-9-2017	Wel overtredingen, na hercontrole in orde	Afvalstoffen (melden en registreren) en breekkwantiteit
Controle	8-8-2018	Geen overtredingen	Stofemissies → nat houden van depots, terrein en inkomende vrachten. Sproeier breekinstallatie
Controle	5-11-2018	Wel overtredingen, na hercontrole in orde	Melden en registreren (afval)
Controle	12-9-2019	Wel overtredingen, na hercontrole in orde	Stofemissies en afval
Controle	26-5-2020	Wel overtredingen, na hercontrole in orde	Melden en registreren (afval), bodem en stofemissies → nat houden van depots, terrein en inkomende vrachten. Sproeier breekinstallatie

Omschrijving	datum	resultaat	Controle onderwerpen
Controle	12-11-2020	Geen overtredingen	Water, vergunnings situatie en stofemissies → nat houden van depots, terrein en inkomende vrachten. Sproeier breekinstallatie
Controle	30-3-2021	Geen overtredingen	Melden en registreren (afval), bodem en stofemissies → nat houden van depots, terrein en inkomende vrachten. Sproeier breekinstallatie
Controle	16-11-2021	Geen overtredingen	Energie, water en productiecijfers

Het bedrijf is niet verslagplichtig in het kader van de E-PRTR.

6.7 Conclusie

In de vergunning zijn activiteiten vergund waarbij mogelijk ZZS vrij kunnen komen. Dit zijn activiteiten die momenteel niet meer door het bedrijf worden uitgevoerd. Het bedrijf is verzocht deze activiteiten in te trekken of voorzieningen te treffen. De vergunning wordt hierop geactualiseerd. Bij dit bedrijf zijn geen bijzonderheden over luchtmissies geconstateerd. De controles van de laatste 5 jaar geven geen aanleiding tot nadere acties.

7. EUROPEAN METAL RECYCLING B.V.

7.1 Bedrijfsbeschrijving en emissieoverzicht

European Metal Recycling B.V. (EMR) aan de Handelsweg 50 in Nijmegen is een inrichting waar metaalafval (zowel Ferro als non-Ferro's) wordt ingenomen en eventueel bewerkt om het metaal geschikt te maken voor hergebruik. De bewerkingen betreffen met name het slopen, (handmatig) sorteren, verkleinen, ontmantelen, persen, knippen, knijpen, slijpen, zeven en snijden van (verontreinigde) partijen, het strippen (mechanische bewerking ten behoeve van het ontdoen van de kunststof mantel) van kabels en het gebruik van materieel om onder andere kabels te scheiden van kunststof en koper.

Tabel: Samenvatting emissies ⁽¹⁾

Stof	concentratie (mg/m ³)	gelden emissie-eisen	voldoet aan emissie-eisen	totale emissie (kg/j)
NO _x	diverse	ja	ja	1.873
PM10	diverse	ja	ja	< 479 ⁽²⁾
PM2,5	-	nee	nvt	< 479 ⁽²⁾
totaal stof	-	ja	ja	479
roet (EC)	nvt	nvt	nvt	nvt
BTEX	nvt	nvt	nvt	nvt
PAK	nvt	nvt	nvt	nvt
Andere ZZS	nvt	nvt	nvt	nvt
VOS totaal	nvt	nvt	nvt	nvt
Geur	nvt	nvt	nvt	nvt

(1) Algemene toelichting op deze tabel:

Deze tabel geeft een samenvatting van de emissies bij het bedrijf. Als een stof in het geheel niet relevant is bij een bedrijf is dit aangegeven met "nvt".

Bij de concentratie zijn de resultaten van de meest recente metingen weergegeven. Als meerdere metingen beschikbaar zijn, zonder dat het proces is aangepast, is het hoogste meetresultaat weergegeven. Als de laatste meting zeer lang geleden is (meer dan tien jaar) of als er geen metingen beschikbaar zijn, is bij de concentratie "-" aangegeven. Indien een bedrijf meerdere emissiebronnen heeft met verschillende normen is dit aangegeven met "diverse".

Emissie-eisen kunnen gelden op basis van een vergunning of algemene regels, zoals het Activiteitenbesluit. Er kunnen eisen gelden voor emissie-concentraties en/of voor maatregelen.

Een bedrijf voldoet aan de emissie-eisen wanneer dat is aangetoond op basis van metingen, procesparameters e.d. of op basis van genomen maatregelen.

De totale emissie van de component is berekend op basis van metingen als deze beschikbaar zijn. Wanneer geen meting beschikbaar is, is de totale emissie berekend op basis van beschikbare kentallen uit de branche. Als er geen metingen en kentallen beschikbaar en dus geen totale emissie te berekenen is, is geen getal opgegeven.

(2) PM10 en PM2,5 zijn altijd lager dan het gemeten totaal stof. Dit is daarom aangegeven met "<".

7.2 Emissie-eisen en maatregelen

De emissie-eisen voor NO_x zijn de algemene eisen uit het Activiteitenbesluit voor kleine stookinstallaties. Voor de werktuigen gelden geen emissie-eisen vanuit de Wabo-vergunning.

Voor de opslag gelden maatregelen uit het Activiteitenbesluit.

7.3 Emissiemetingen

Bij EMR zijn sinds 2016 geen emissieonderzoeken uitgevoerd. De activiteiten binnen de inrichting zijn dusdanig dat er, behalve stof en NO_x van verbrandingsmotoren van kranen, mobiele shredder (rotorschaar), shovels en aan- en afrijdende vrachtwagens, geen emissies naar de lucht plaatsvinden

7.4 Emissie ZZS

In de door het bedrijf ingediende ZZS -inventarisatie is voor diverse zware metalen en bepaalde organische stoffen beoordeeld in hoeverre deze vrij zouden kunnen komen. Het is aannemelijk dat er geen ZZS vrijkomen.

7.5 Vergunnings situatie

In onderstaande tabel zijn de beschikkingen opgenomen die aan European Metal Recycling B.V. zijn verleend vanaf de laatste revisievergunning.

Tabel: verleende vergunningen

Soort vergunning	datum
Revisievergunning	23 april 2021

In de vergunning zijn maatregelen voorgeschreven voor de diffuse stofemissies bij op- en overslag (niet inerte goederen). Bij EMR staat nu alleen nog een mobiele shredder (rotorschaar). Hiervoor zijn nog geen stof-emissie eisen in de vergunning opgenomen. Dit wordt hersteld. Overige emissie-eisen staan in het Activiteitenbesluit.

7.6 Resultaten milieucontrole

Bij EMR zijn sinds 2016 onderstaande controles uitgevoerd. Daar waar het aspect lucht aan bod is gekomen is dit extra aangegeven. Bij elke rondgang door het bedrijf wordt visueel gecontroleerd of er voldoende maatregelen zijn getroffen om stofvorming te voorkomen. Uitgevoerde controles en geconstateerde overtredingen kunnen zowel technisch als administratief van aard zijn.

Tabel: milieucontroles laatste 5 jaar

Omschrijving	Datum controle	resultaat	onderwerpen
Controle	22-06-2016	Wel overtredingen, na hercontrole in orde	Lucht: onvoldoende stofbepalende maatregelen, gevaarlijk afval, veiligheid
Controle	03-02-2016	Wel overtredingen, na hercontrole in orde	Lucht, afval, bodem, energie en gevaarlijke stoffen
Controle	26-10-2017	Geen overtredingen	Energie, bodem, registratie, geluid, lucht, afvalwater
Controle	20-11-2018	Geen overtredingen	Energie, bodem, registratie, geluid, lucht, afvalwater
Controle	13-12-2018	Wel overtredingen, na hercontrole in orde	Verwerken AEEA
EPRTR	11-04-2019	Wel overtredingen, na hercontrole in orde	Beoordelen EPRTR verslag over 2018
Controle	02-05-2019	Geen overtredingen	Energie, bodem, registratie, geluid, lucht, afvalwater, veiligheid
Controle	06-03-2019	Geen overtredingen	Opslag gevaarlijke stoffen, lucht
Controle	04-09-2019	Geen overtredingen	Opslag gevaarlijke stoffen, lucht, bodem, acceptatieprocedure
Controle	10-02-2020	Wel overtredingen, na hercontrole in orde	Veiligheid, lucht, bodem, en afval

Omschrijving	Datum controle	resultaat	onderwerpen
Controle	23-09-2020	Wel overtredingen, na hercontrole in orde.	Energie, afvalwater, AO/IC, e-waste, inspectie, lucht en onderhoudsysteem
Controle	07-06-2021	Wel overtredingen, na hercontrole in orde	Bodem, lucht, externe veiligheid, Besluit melden
Controle	02-11-2021	Wel overtredingen, procedure loopt nog	Afvalstoffen, bodem, lucht, afvalwater, veiligheid

In de jaren waar geen beoordeling EPRTTR verslag is vermeld, was het bedrijf niet rapportageplichtig.

7.7 Conclusie

In de revisievergunning van 2021 zijn abusievelijk geen voorschriften voor de stofemissie van de mobiele shredderinstallatie (rotorschaar) opgenomen. Dit wordt hersteld. Het is aannemelijk dat er geen ZZS vrijkomen. De emissies voldoen aan de geldende normen. Ook de controles van de laatste 5 jaar geven geen aanleiding tot nadere acties.

8. HKS DORDRECHT B.V.

8.1 Bedrijfsbeschrijving en emissieoverzicht

HKS Dordrecht B.V. aan de Nijverheidsweg 55 en 72-78 te Nijmegen is een bedrijf voor de in- en verkoop, op- en overslag, be- en verwerking (shredderen, knippen, snijden, sorteren) van metaalafvalstoffen, ten behoeve van recycling.

Tabel: Samenvatting emissies⁽¹⁾

Stof	concentratie (mg/m ³)	gelden emissie-eisen	voldoet aan emissie-eisen	totale emissie (kg/j)
NO _x	-	ja	ja	4.313
PM ₁₀	4	nee	nvt	< 1.195 ⁽²⁾
PM _{2,5}	-	nee	nvt	< 1.195 ⁽²⁾
totaal stof	3	ja	ja	1.195
roet (EC)	-	nee	nvt	-
BTEX	< 0,2	ja	ja	< 66
PAK	nvt	nvt	nvt	nvt
Andere ZZS	nvt	nvt	nvt	nvt
VOS totaal	42	ja	ja	7.200
Geur	ca. 1.800 ou _E /m ³	nee	nvt	ca. 400 Gou _E /j

(1) Algemene toelichting op deze tabel:

Deze tabel geeft een samenvatting van de emissies bij het bedrijf. Als een stof in het geheel niet relevant is bij een bedrijf is dit aangegeven met "nvt".

Bij de concentratie zijn de resultaten van de meest recente metingen weergegeven. Als meerdere metingen beschikbaar zijn, zonder dat het proces is aangepast, is het hoogste meetresultaat weergegeven. Als de laatste meting zeer lang geleden is (meer dan tien jaar) of als er geen metingen beschikbaar zijn, is bij de concentratie "-" aangegeven.

Voor geur worden de waarden voor de concentratie weergegeven in ou_E/m³ (Europese eenheid voor geurconcentratie: odour-units per vierkante meter) en totale emissie in Gou_E/j (giga odour-units per jaar).

Emissie-eisen kunnen gelden op basis van een vergunning of algemene regels, zoals het Activiteitenbesluit. Er kunnen eisen gelden voor emissie-concentraties en/of voor maatregelen.

Een bedrijf voldoet aan de emissie-eisen wanneer dat is aangetoond op basis van metingen, procesparameters e.d. of op basis van genomen maatregelen.

De totale emissie van de component is berekend op basis van metingen als deze beschikbaar zijn. Wanneer geen meting beschikbaar is, is de totale emissie berekend op basis van beschikbare kentallen uit de branche. Als er geen metingen en kentallen beschikbaar en dus geen totale emissie te berekenen is, is geen getal opgegeven.

(2) PM₁₀ en PM_{2,5} zijn altijd lager dan het gemeten totaal stof. Dit is daarom aangegeven met "<".

De geuremissie van HKS Dordrecht is indicatief en is gebaseerd op een geurmeting bij HKS Scrap Metals in Zwartsluis.

8.2 Emissie-eisen en maatregelen

Voor de stookinstallaties gelden algemene emissie-eisen uit het Activiteitenbesluit voor NO_x.

Bij de shredder zijn emissie-eisen gesteld voor stof.

De shredder is voorzien van een natwasser. Tegen het diffuus verspreiden van stof zijn algemene maatregelen voorgeschreven.

8.3 Emissiemetingen

Bij HKS zijn sinds 2016 geen emissieonderzoeken door ODRA uitgevoerd. Onderstaande tabel geeft de adviezen weer die zijn uitgevoerd door de ODRA sinds 2016 bij HKS Dordrecht B.V..

Tabel: uitgevoerde emissieonderzoeken door ODRA

Type product	Datum	Bron	component	resultaten
Beoordelen rapport emissieonderzoek	24-05-2017	shredder	VOS	Certificaat van gebruikte kalibratiegas was niet toegevoegd; geen vervolg.

Onderstaande tabel geeft de emissiemetingen weer die zijn uitgevoerd in opdracht van HKS Dordrecht sinds 2016.

Tabel: uitgevoerde emissieonderzoeken door HKS Dordrecht B.V.

Type product	Datum	Bron	component	resultaten
emissiemetingen	14-03-2017	shredder	Stof en VOS	Emissies voldoen aan de eisen uit het Activiteitenbesluit en de omgevingsvergunning
emissiemetingen	15-05-2019	shredder	Stof en VOS	Emissies voldoen aan de eisen uit het Activiteitenbesluit en de omgevingsvergunning
emissiemetingen	18-05-2020	shredder	Stof	Emissies voldoen aan de eisen uit de omgevingsvergunning

8.4 Emissie ZZS

Er wordt metaalafval op- en overgeslagen en bewerkt. Het is aannemelijk dat er geen ZZS in de vorm van zware metalen vrijkomen. Er hoeven geen nadere voorschriften te worden gesteld of acties te worden ondernomen.

8.5 Vergunnings situatie

In onderstaande tabel zijn de beschikkingen opgenomen die aan HKS zijn verleend vanaf de laatste revisievergunning.

Tabel: verleende vergunningen

Soort vergunning	Datum
Revisievergunning	2 juni 2020

In de vergunning zijn voorschriften opgenomen voor de stofemissies van de shredderinstallatie en voor de diffuse stofemissies bij op- en overslag (niet inerte goederen).

8.6 Resultaten milieucontrole

Bij HKS Dordrecht B.V. zijn sinds 2016 onderstaande controles uitgevoerd. Daar waar het aspect lucht aan bod is gekomen is dit extra aangegeven. Tijdens de controles bij HKS Dordrecht B.V. wordt tijdens de rondgang door het bedrijf altijd gelet op de aanwezigheid van stof op het terrein. Uitgevoerde controles en geconstateerde overtredingen kunnen zowel technisch als administratief van aard zijn.

Tabel: milieucontroles laatste 5 jaar

Omschrijving	Datum controle	resultaat	onderwerpen
Controle	22-06-2016	Wel overtredingen, na hercontroles en LOD in orde	(gevaarlijk) afval en gevaarlijke stoffen/veiligheid
Controle	22-06-2016	Wel overtredingen, LOD opgelegd en verbeurt en ingevorderd, hierna in orde	Afval

Omschrijving	Datum controle	resultaat	onderwerpen
EPRTR	09-02-2016	Geen overtredingen	Beoordeling EPRTR verslag over 2015
Controle	02-05-2017	Wel overtredingen, na hercontrole in orde	Bodem, riolering, veiligheid, lucht: onvoldoende controle ontstoffingsinstallatie
EPRTR	26-04-2017	In orde	Beoordeling EPRTR verslag over 2016
Controle	08-12-2017	Niet in orde, na hercontroles en VLOD in orde	Melden en registreren
Controle	18-05-2018	Wel overtredingen, na hercontrole in orde	Bouwen en RO, bodem, afval, lucht, veiligheid
Controle	18-05-2018	Niet in orde, direct LOD, hierna in orde	Afval
Controle	06-03-2019	Wel overtredingen, na hercontrole in orde	Bodem, afval, algemeen, lucht: zichtbare stofemissie uit shredder
EPRTR	13-05-2019	Geen overtredingen	Beoordeling EPRTR verslag over 2018
Ongewoon voorval (brand)	20-06-2019	Geen overtredingen	Afhandeling ovv
Controle	13-11-2019	Wel overtredingen, na hercontrole in orde	Afval, algemeen, lucht: klacht stofhinder
Controle	09-06-2020	Wel overtredingen, na hercontrole in orde	Lozen afvalwater, opslag AEEA, lucht/stof, bodem
Controle	24-11-2020	Wel overtredingen, na hercontrole in orde	Behandelen OVV, procedures, afvoeren afval, gevaarlijke stoffen
EPRTR	19-04-2021	Wel overtredingen, na hercontrole in orde	Beoordeling EPRTR verslag 2020
Controle	22-04-2021	Wel overtredingen, na hercontrole in orde, deel procedure loopt nog	Bodem, lucht: stofvorming, sproeiers bijgeplaatst, afval, registratie
Controle	26-10-2021	Wel overtredingen, procedure loopt nog	Afvalwater, opslag gevaarlijke stoffen, afvoer afvalstoffen, werkplaats bodem

In de jaren waar geen beoordeling EPRTR verslag is vermeld, was het bedrijf niet rapportageplichtig.

8.7 Conclusie

De vergunningvoorschriften zijn actueel en het is aannemelijk dat er geen ZZS vrijkomen. Enkele jaren geleden was het soms nodig om een handhavingstraject te starten maar de laatste jaren zijn de overtredingen in het algemeen bij eerste aanschrijving ongedaan gemaakt.

9. KOOLE TANKSTORAGE

9.1 Bedrijfsbeschrijving en emissieoverzicht

Koole Tankstorage Nijmegen B.V. (verder Koole genoemd) aan de Nijverheidsweg 96 in Nijmegen is een inrichting bestemd voor de op- en overslag van vloeibare bulkproducten, voornamelijk dierlijke en plantaardige oliën en vetten. Koole valt vanwege de opslaghoeveelheden onder het Brzo. Een aantal van deze producten kan bij het laden en lossen geurrelevant zijn.

De totale capaciteit tankopslag bedraagt 79.000 m³. Het volume van de tanks varieert tussen 55 en 2.240 m³. Er zijn tien laadplaatsen voor tankauto's en er zijn twee aanlegsteigers voor binnenvaartschepen.

Emissies vinden plaats vanwege interne transportbewegingen en vanuit een stoomketel die indien noodzakelijk de producten in de tanks op temperatuur brengt en houdt.

Tabel: Samenvatting emissies ⁽¹⁾

Stof	concentratie (mg/m ³)	gelden emissie-eisen	voldoet aan emissie-eisen	totale emissie (kg/j)
NO _x	65	ja	ja	1.356
PM ₁₀	-	nee	nvt	115
PM _{2,5}	-	nee	nvt	-
totaal stof	-	nee	nvt	-
roet (EC)	nvt	nvt	nvt	nvt
BTEX	nvt	nvt	nvt	nvt
PAK	nvt	nvt	nvt	nvt
Andere ZZS	nvt	nvt	nvt	nvt
VOS totaal	-	ja	ja	-
Geur	-	ja	ja	-

(1) Algemene toelichting op deze tabel:

Deze tabel geeft een samenvatting van de emissies bij het bedrijf. Als een stof in het geheel niet relevant is bij een bedrijf is dit aangegeven met "nvt".

Bij de concentratie zijn de resultaten van de meest recente metingen weergegeven. Als meerdere metingen beschikbaar zijn, zonder dat het proces is aangepast, is het hoogste meetresultaat weergegeven. Als de laatste meting zeer lang geleden is (meer dan tien jaar) of als er geen metingen beschikbaar zijn, is bij de concentratie "-" aangegeven.

Emissie-eisen kunnen gelden op basis van een vergunning of algemene regels, zoals het Activiteitenbesluit. Er kunnen eisen gelden voor emissie-concentraties en/of voor maatregelen.

Een bedrijf voldoet aan de emissie-eisen wanneer dat is aangetoond op basis van metingen, procesparameters e.d. of op basis van genomen maatregelen.

De totale emissie van de component is berekend op basis van metingen als deze beschikbaar zijn. Wanneer geen meting beschikbaar is, is de totale emissie berekend op basis van beschikbare kentallen uit de branche. Als er geen metingen en kentallen beschikbaar en dus geen totale emissie te berekenen is, is geen getal opgegeven.

9.2 Emissie-eisen en maatregelen

Voor de emissie van NO_x en de emissies van VOS en geur gelden algemene emissie-eisen uit het Activiteitenbesluit.

De emissies van VOS en geur zijn beperkt doordat alleen stoffen met een lage dampspanning opgeslagen mogen worden.

9.3 Emissiemetingen

Bij Koole zijn sinds 2016 geen emissieonderzoeken uitgevoerd. De activiteiten binnen de inrichting zijn dusdanig dat er, behalve de emissies stof en NO_x van stookinstallaties en van verbrandingsmotoren van schepen en vrachtwagens, nauwelijks emissies naar de lucht plaatsvinden.

9.4 Emissie ZZS

Bij Koole tankstorage komen geen ZZS vrij. Er hoeven geen nadere voorschriften te worden gesteld of acties te worden ondernomen.

9.5 Vergunningsituatie

In onderstaande tabel zijn de beschikkingen opgenomen die aan Koole Tankstorage zijn verleend vanaf de laatste revisievergunning.

Tabel: verleende vergunningen

Soort vergunning	Datum
Revisievergunning	27 februari 2020

Er zijn geen emissie-eisen in vergunning opgenomen; alleen de eisen uit het activiteitenbesluit gelden.

9.6 Resultaten milieucontrole

Bij Koole zijn de afgelopen vijf jaar onderstaande controles uitgevoerd. Uitgevoerde controles kunnen zowel technisch als administratief van aard zijn.

Tabel: milieucontroles laatste 5 jaar

Omschrijving	Datum controle	Resultaat	Onderwerpen
Controle	08-11-2017	Geen overtredingen	Afvalstoffen, opslag stikstof in tank, olietank
Controle Brzo	22-03-2018	Geen overtredingen	Bevindingen, PBZO, Organisatie, Scenario's
Controle	21-11-2018	Geen overtredingen	Opslag gevaarlijke stoffen
Controle Brzo	03-04-2019	Geen overtredingen	Bevindingen, Ageing, Brandbeveiliging, MRA, Monitoring en controle, ongevalsonderzoek
Controle	12-02-2020	Geen overtredingen	Keuring en onderhoud opslagtanks
Controle Brzo	01-06-2020	Geen overtredingen	Bevindingen, Uitvoering, Werkvergunningen, Audits en directiebeoordeling
Controle	04-02-2021	Geen overtredingen	Afvalwater, afvalstoffen
Controle Brzo	01-06-2021	Geen overtredingen	Bevindingen, Uitvoering, Wijzigingen, Risicoinventarisatie

Omschrijving	Datum controle	Resultaat	Onderwerpen
Controle	25-10-2021	Geen overtredingen	Emissies stookinstallatie, Acceptatie, voortgang keuring tanks

Het bedrijf is niet verslagplichtig in het kader van de E-PRTR.

9.7 Conclusie

De vergunningvoorschriften zijn actueel en het is aannemelijk dat er geen ZZS vrijkomen. Bij dit bedrijf zijn geen bijzonderheden over luchtemissies geconstateerd. Ook de controles van de laatste 5 jaar geven geen aanleiding tot nadere acties.

10. MEAD JOHNSON

10.1 Bedrijfsbeschrijving en emissieoverzicht

Mead Johnson aan de Middenkampweg 2 in Nijmegen produceert speciaal voeding die al dan niet melkcomponenten bevatten. De productielocatie heeft onder andere een sproeidroger, mixtanks, opslagtanks met grond- en hulpstoffen en een eigen waterzuivering. Er zijn diverse puntbronnen gesitueerd op het dak. Door batchgewijze productie zijn de emissies discontinu van aard.

Tabel: Samenvatting emissies⁽¹⁾

Stof	concentratie (mg/m ³)	gelden emissie-eisen	voldoet aan emissie-eisen	totale emissie (kg/j)
NO _x	77	ja	ja	7.070
PM ₁₀	< 1,1	ja	ja	-
PM _{2,5}	< 1,1	nee	nvt	-
totaal stof	< 5	ja	ja	-
roet (EC)	nvt	nvt	nvt	nvt
BTEX	nvt	nvt	nvt	nvt
PAK	nvt	nvt	nvt	nvt
Andere ZZS	nvt	nvt	nvt	nvt
VOS totaal	nvt	nvt	nvt	nvt
Geur	-	nee	nvt	-

(1) Algemene toelichting op deze tabel:

Deze tabel geeft een samenvatting van de emissies bij het bedrijf. Als een stof in het geheel niet relevant is bij een bedrijf is dit aangegeven met "nvt".

Bij de concentratie zijn de resultaten van de meest recente metingen weergegeven. Als meerdere metingen beschikbaar zijn, zonder dat het proces is aangepast, is het hoogste meetresultaat weergegeven. Als de laatste meting zeer lang geleden is (meer dan tien jaar) of als er geen metingen beschikbaar zijn, is bij de concentratie "-" aangegeven.

Emissie-eisen kunnen gelden op basis van een vergunning of algemene regels, zoals het Activiteitenbesluit. Er kunnen eisen gelden voor emissie-concentraties en/of voor maatregelen.

Een bedrijf voldoet aan de emissie-eisen wanneer dat is aangetoond op basis van metingen, procesparameters e.d. of op basis van genomen maatregelen.

De totale emissie van de component is berekend op basis van metingen als deze beschikbaar zijn. Wanneer geen meting beschikbaar is, is de totale emissie berekend op basis van beschikbare kentallen uit de branche. Als er geen metingen en kentallen beschikbaar en dus geen totale emissie te berekenen is, is geen getal opgegeven.

10.2 Emissie-eisen en maatregelen

In de vergunning zijn concentratie-eisen opgenomen voor NO_x en fijn stof.

De stoomketels zijn voorzien van zogeheten low-NO_x branders

Om de emissie van geur en totaal stof te beperken zijn maatregelen voorgeschreven (doekenfilter).

10.3 Emissiemetingen

Onderstaande tabel geeft de emissiemetingen weer die zijn uitgevoerd door de ODRA sinds 2016 bij Mead Johnson Nijmegen B.V.

Tabel: uitgevoerde emissieonderzoeken door ODRA

Type product	Datum	Bron	component	resultaten
Emissiemeting	15/16-02-2017	NIRO A en B en stoomketels F801 en F802	Stof, NO _x en CO	ketel 1 voldoet niet aan eisen NO _x , overige voldoen aan eisen AB en VV. Na hercontrole in orde
Emissiemeting	12-02-2020	Stoomketels F801 en F802	NO _x en CO	Voldoet aan de eisen uit het Activiteitenbesluit
Emissiemeting	10-11-2021	NIRO A en B	Stof	Voldoet aan de eisen uit de vergunning

Onderstaande tabel geeft de emissiemetingen weer die zijn uitgevoerd in opdracht van Mead Johnson Nijmegen B.V. sinds 2016.

Tabel: uitgevoerde emissieonderzoeken door Mead Johnson

Type product	Datum	Bron	component	resultaten
Emissiemeting	18-05-2017	Stoomketels F801 en F802	NO _x	SCIOS SCOPE 6 emissiemetingen. Stoomketel F801 voldoet niet aan de eisen uit het Activiteitenbesluit. De overige installaties voldoen aan de emissie eisen uit het Activiteitenbesluit. Na hercontrole in orde.
Emissiemeting	03-06-2019	NIRO A en B	Stof	Voldoet aan de eisen uit het Activiteitenbesluit. Metingen door KW3 zijn ter plaatse gecontroleerd door ODRA.
Emissiemeting	06-05-2020	NIRO A en B	Stof	Voldoet aan de eisen uit het Activiteitenbesluit. Metingen door KW3 uitgevoerd.

10.4 Emissie ZZS

Bij Mead Johnson komen geen ZZS vrij. Er hoeven geen nadere voorschriften te worden gesteld of acties te worden ondernomen.

10.5 Vergunningsituatie

In onderstaande tabel zijn de beschikkingen opgenomen die aan Mead Johnson zijn verleend vanaf de laatste revisievergunning.

Tabel: verleende vergunningen

Soort vergunning	datum
Revisievergunning	2 oktober 2014
Milieuneutrale wijziging, nieuwe installaties	28 november 2014
Milieuneutrale wijziging, opslag gevaarlijke stoffen	23 april 2015
Milieuneutrale wijziging, uitbreiden met vullijn	30 april 2015
Milieuneutrale wijziging, tijdelijke ontvochtigingsinstallatie	23 december 2015
Milieuneutrale wijziging, uitbreiden procesruimte	23 december 2015
Milieuneutrale wijziging, plaatsen koelmachines	13 juni 2016
Milieuneutrale wijziging, uitbreiden kantoor	15 juli 2016
Wijzigingsvergunning, uitbreiden productiecapaciteit	16 september 2016
Milieuneutrale wijziging, plaatsen platform	9 oktober 2018
Milieuneutrale wijziging, plaatsen procesruimte	24 oktober 2018
Actualisatie vergunning, opslag gevaarlijke stoffen	4 maart 2019

Soort vergunning	datum
Milieuneutrale wijziging, verplaatsen CIP-keuken	9 november 2021

In april 2021 is gestart met een revisievergunningstraject. De verwachting is dat het besluit in 2022 kan worden genomen.

10.6 Resultaten milieucontrole

Bij Mead Johnson Nijmegen B.V. zijn sinds 2016 onderstaande controles uitgevoerd. Daar waar het aspect lucht aan bod is gekomen is dit extra aangegeven. Uitgevoerde controles en geconstateerde overtredingen kunnen zowel technisch als administratief van aard zijn.

Tabel: milieucontroles laatste 5 jaar

Omschrijving	Datum controle	resultaat	onderwerpen
Controle	17-11-2016	Niet in orde, na hercontrole en verbeuring en inning LOD in orde	Afvalwater, afval, veiligheid, bodem, lucht: geen emissiemetingen uitgevoerd, gevaarlijke stoffen
EPRTTR	10-06-2016	Geen overtredingen	Beoordeling EPRTTR verslag over 2015
Controle	17-11-2016	Wel overtredingen, na hercontrole in orde	Lucht (niet uitvoeren emissiemetingen)
Controle	26-10-2017 en 08-11-2017	Wel overtredingen, na hercontrole in orde	Gevaarlijke stoffen, veiligheid
Controle	12-07-2018	Niet in orde, na hercontroles en opleggen LOD in orde	Gevaarlijke stoffen, veiligheid
EPRTTR	01-11-2018	Wel overtredingen, na hercontrole in orde	Beoordeling EPRTTR verslag over 2017: gegevens onvoldoende herleidbaar
Controle	28-03-2019	Wel overtredingen, na hercontrole in orde	Controle meten en registreren, controle meet- en registratiesysteem: systeem niet overzichtelijk
Controle	08-04-2019	Wel overtredingen, na hercontroles en opleggen LOD in orde	Melden ovv
EPRTTR	23-04-2019	Wel overtredingen, na hercontrole in orde	Beoordeling EPRTTR verslag over 2018: gegevens onvoldoende herleidbaar
Controle	11-11-2019	Wel overtredingen, na hercontrole in orde	Afvalwater, afvalstoffen, legionella afvalwater, reductie lozing fosfaat
Controle	29-04-2020	Geen overtredingen	Bodem
Controle	07-07-2020	Wel overtredingen, na hercontrole in orde	Bodem, veiligheid, asbest
EPRTTR	09-07-2020	Geen overtredingen	Beoordeling EPRTTR verslag over 2019
Controle	14-12-2020	Wel overtredingen, na hercontrole in orde	Koelinstallaties, natte koeltorens
Controle	26-01-2021	Wel overtredingen, na hercontrole en opleggen LOD in orde	Opslag gevaarlijke stoffen in tanks
EPRTTR	11-05-2021	Geen overtredingen (verslag aangepast)	Beoordeling EPRTTR verslag over 2020
Controle	20-10-2021	Wel overtredingen, procedure loopt nog	Opslag cryogene gassen, veiligheid

10.7 Conclusie

Op dit moment wordt de vergunningsituatie herzien; een revisievergunningprocedure is gestart.

Mead Johnson is een complex bedrijf met veel relevante milieuaspecten. Het bedrijf wordt circa 3 keer per jaar gecontroleerd. Veelal worden overtredingen bij eerste aanschrijving ongedaan gemaakt; in sommige gevallen (bijvoorbeeld in 2019 en 2021) zijn lasten onder dwangsom opgelegd waarna de overtreding is opgeheven.

11. NIJMEEGSCHE IJZERGIETERIJ B.V.

11.1 Bedrijfsbeschrijving en emissieoverzicht

De Nijmeegsche IJzergieterij B.V. (NIJG) aan de Lindenhoutseweg 26 in Nijmegen is een ijzergieterij waar batchgewijs industriële onderdelen gegoten worden. NIJG is recent aangemerkt als aandachtsbedrijf.

De centrale schoorsteen is een hoge puntbron (ruim 50 meter). Door batchgewijze productie zijn de emissies discontinu van aard.

Tabel: Samenvatting emissies⁽¹⁾

Stof	concentratie (mg/m ³)	gelden emissie-eisen	voldoet aan emissie-eisen	totale emissie (kg/j)
NO _x	71 ⁽²⁾	ja	ja	5.243
PM ₁₀	< 0,6	nee	nvt	< 125 ⁽³⁾
PM _{2,5}	< 0,6	nee	nvt	< 125 ⁽³⁾
totaal stof	1	ja	ja	125
roet (EC)	-	nee	nvt	-
BTEX	3	ja	ja	609
PAK	< 1 µg/m ³	ja	Nee ⁽⁴⁾	1
Andere ZZS	< 0,1	ja	ja	-
VOS totaal	33	ja	ja	13.279
Geur	10.673 ou _E /m ³	ja	ja	1.987 Gou _E /j

(1) Algemene toelichting op deze tabel:

Deze tabel geeft een samenvatting van de emissies bij het bedrijf. Als een stof in het geheel niet relevant is bij een bedrijf is dit aangegeven met "nvt".

Bij de concentratie zijn de resultaten van de meest recente metingen weergegeven. Als meerdere metingen beschikbaar zijn, zonder dat het proces is aangepast, is het hoogste meetresultaat weergegeven. Als de laatste meting zeer lang geleden is (meer dan tien jaar) of als er geen metingen beschikbaar zijn, is bij de concentratie "-" aangegeven.

Voor geur worden de waarden voor de concentratie weergegeven in ou_E/m³ (Europese eenheid voor geurconcentratie: odour-units per vierkante meter) en totale emissie in Gou_E/j (giga odour-units per jaar).

Emissie-eisen kunnen gelden op basis van een vergunning of algemene regels, zoals het Activiteitenbesluit. Er kunnen eisen gelden voor emissie-concentraties en/of voor maatregelen.

Een bedrijf voldoet aan de emissie-eisen wanneer dat is aangetoond op basis van metingen, procesparameters e.d. of op basis van genomen maatregelen.

De totale emissie van de component is berekend op basis van metingen als deze beschikbaar zijn. Wanneer geen meting beschikbaar is, is de totale emissie berekend op basis van beschikbare kentallen uit de branche. Als er geen metingen en kentallen beschikbaar en dus geen totale emissie te berekenen is, is geen getal opgegeven.

(2) De NO_x concentratie varieert sterk, afhankelijk van de bedrijfsomstandigheden. De hoogste concentratie is opgenomen. De totale Nox emissie per jaar is gebaseerd op een controleberekening door de ODRN voor de Wet natuurbescherming uit 2016.

(3) PM₁₀ en PM_{2,5} zijn altijd lager dan het gemeten totaal stof. Dit is daarom aangegeven met "<".

(4) De overschrijding van de normen voor de PAK-emissie is op dit moment onderwerp van een voornemen last onder dwangsom waarop het bedrijf een zienswijze heeft ingediend. De zienswijze wordt nu juridisch beoordeeld.

11.2 Emissie-eisen en maatregelen

Voor de componenten NO_x, totaal stof, BTEX, PAK, andere ZZS (zware metalen), VOS totaal en geur zijn emissie-eisen opgenomen in het Activiteitenbesluit en de vergunning.

De emissies worden beperkt door filters en procesmaatregelen.

11.3 Emissiemetingen

Onderstaande tabel geeft de emissiemetingen weer die zijn uitgevoerd door de ODRA sinds 2016 bij de Nijmeegsche IJzergieterij.

Tabel: Uitgevoerde emissiemetingen door ODRA

datum	bron	component	resultaten
19-apr-18	centrale schoorsteen	geur	geur voldoet aan eisen VV
21-feb-19	centrale schoorsteen	geur	geur voldoet aan eisen VV
15-sep-20	centrale schoorsteen	benzeen en geur	Benzeen en geur voldoen aan eisen
23-sep-21	centrale schoorsteen	PAK, benzeen, fenol en geur	PAK voldoet niet aan eisen AB, geur voldoet niet aan eisen VV Overige componenten voldoen
26-okt-21	centrale schoorsteen	PAK en geur	PAK voldoet niet aan eisen AB Geur voldoet wel aan eisen VV

De overschrijding van de normen voor de PAK-emissie is op dit moment onderwerp van een voornemen last onder dwangsom waarop het bedrijf een zienswijze heeft ingediend. De zienswijze wordt nu juridisch beoordeeld.

Onderstaande tabel geeft de emissiemetingen weer die zijn uitgevoerd in opdracht van Nijmeegsche IJzergieterij sinds 2016.

Tabel: Uitgevoerde emissiemetingen door Nijmeegsche IJzergieterij

Datum	Bron	component	Resultaten
18/20-01-2017	Trommeloven+hal, koepeloven+hal	PAK, VOS, benzeen	Gemeten emissies voldoen; metalen en dioxinen niet meegenomen
5, 6 en 7 juli 2021	Hal, trommeloven, koepeloven	Benzeen, VOS	Gemeten emissies voldoen; PAK, metalen en dioxinen niet meegenomen

11.4 Emissie ZZS

Bij het gebruik van de ovens en het gietproces kunnen er emissies van ZZS plaatsvinden. Mogelijke ZZS-emissies zijn benzeen, PAK, formaldehyde, koolmonoxide, dioxine en zware metalen als cadmium, arseen, lood en nikkel. In de vigerende vergunning in combinatie met het Activiteitenbesluit zijn er emissienormen opgelegd.

De landelijke norm voor PAK is de laatste jaren strenger geworden. Uit metingen in september 2021 blijkt dat de emissienorm uit het Activiteitenbesluit voor PAK overschreden wordt. Tegen de overschrijding van de normen voor de PAK-emissie is een voornemen last onder dwangsom uitgebracht waarop het bedrijf een zienswijze heeft ingediend. De zienswijze wordt nu juridisch beoordeeld.

Voor benzeen is in de huidige vergunning van 12 oktober 2006 een emissienorm van 5 mg/m³ voorgeschreven. Uit emissiemetingen blijkt dat aan deze norm wordt voldaan. Er loopt een procedure voor het actualiseren van de vergunning. Omdat de landelijke norm voor benzeen strenger is geworden zal in de nieuwe vergunning een strengere norm voor benzeen worden opgenomen.

Uit berekeningen op basis van worstcase bedrijfsgegevens, blijkt dat de immissienorm (op basis van MTR-waarden) voor geen van deze stoffen wordt overschreden.

11.5 Vergunnings situatie

In onderstaande tabel zijn de beschikkingen opgenomen die aan de Nijmeegsche IJzergieterij zijn verleend vanaf de laatste revisie vergunning.

Tabel: verleende vergunningen

Soort vergunning	datum
Revisievergunning	12 oktober 2006
Wijzigingsvergunning, opslag gevaarlijke stoffen	28 juni 2011
Milieuneutrale wijziging, opslag gevaarlijke stoffen	9 augustus 2017

Voor een deel van de emissies (o.a. geur en benzeen) gelden de normen uit de huidige vergunning (inclusief relevante eisen uit de BREF smederijen en gieterijen) en voor een deel van de stoffen (zoals PAK en overige koolwaterstoffen) gelden de eisen uit het Activiteitenbesluit. Daarbij is van belang dat er sprake is van een complexe emissiesituatie bij Nijmeegsche IJzergieterij. De normen zijn in hoofdzaak per bedrijfsproces gesteld maar alle gassen worden via één centrale schoorsteen afgevoerd. Dit maakt dat de normen uit de huidige vergunning moeilijk meetbaar en handhaafbaar zijn.

Op dit moment worden de voorschriften aangepast. Het bedrijf en vertegenwoordigers van het bevoegd gezag zijn hierover in gesprek. Het conceptontwerpbesluit hiervan is voorgelegd aan belanghebbenden in o.a. omgevingsdialog. De resultaten van de emissiemetingen van september werpen een nieuw licht op de emissies en leiden tot een heroverweging van het concept ontwerpbesluit.

11.6 Resultaten milieucontrole

Bij de Nijmeegsche IJzergieterij zijn de afgelopen vijf jaar onderstaande controles uitgevoerd. Uitgevoerde controles en geconstateerde overtredingen kunnen zowel technisch als administratief van aard zijn.

Tabel: milieucontroles laatste 5 jaar

Omschrijving	datum	resultaat	Controle onderwerpen
EPRTTR	juni 2016	Geen overtredingen	Beoordeling EPRTTR verslag over 2015
Controle	10 juni 2016	Geen overtredingen	Overdrachtscontrole nieuwe toezichthouder
Controle	4 november 2016	Wel overtredingen, na hercontrole in orde	Lucht en MRS Er blijkt sprake te zijn van een overschrijding van de vrachteisen per uur uit de vergunning voor benzeen, Ni en Pb bij de koepeloven, voor NOx bij de trommeloven, stof bij de zandregeneratie en PAK bij de halemissie. Daarnaast is er sprake van een overschrijding van de vrachteis per jaar uit de vergunning voor benzeen, Ni en Pb bij de koepeloven en PAK bij de halemissie. De overtreding is bij eerste aanschrijving opgeheven.
EPRTTR	Juni 2017	Geen overtredingen	Beoordeling EPRTTR verslag over 2016
Controle	14 november 2017	Geen overtredingen	Opslag gevaarlijke stoffen
Controle	18 december 2017	Geen overtredingen	Opslag in tanks
Controle	12 april 2018	Geen overtredingen	Bouw & RO controle
Emissiemeting	19 april 2018	Geen overtredingen	Meten geurvracht
EPRTTR	juni 2018	Geen overtredingen	Beoordeling EPRTTR verslag over 2017
Controle	6 december 2018	Wel overtredingen, na hercontrole in orde	SCIOS keuringen en acceptatievoorwaarden

Omschrijving	datum	resultaat	Controle onderwerpen
EPRTTR	juni 2019	Wel overtredingen, na hercontrole in orde	Beoordeling EPRTTR verslag over 2018; Beoordeling meet en registratiesysteem
Controle	22 november 2019	Geen overtredingen	Beoordeling meet en registratiesysteem
EPRTTR	juni 2020	Aanvulling gevraagd en binnen gestelde termijn ontvangen	Beoordeling EPRTTR verslag over 2019
Controle	18 augustus 2020	Geen overtredingen	Kennismaking en overdracht van toezichthouder, huidige activiteiten / toekomstvisie, lopende vergunningprocedure, geuremissie.
Emissiemeting	15 september 2020	Geen overtredingen	Meting geurvracht en individuele koolwaterstoffen
Controle	26 november 2020	Geen overtredingen	Lopende vergunningprocedure, geurmeting, opslagen van gevaarlijke stoffen.
EPRTTR	juni 2021	Aanvulling gevraagd en binnen gestelde termijn ontvangen	Beoordeling EPRTTR verslag over 2020
Controle	22 juni 2021	Wel overtredingen, nog lopend	Geurklachten, airco's, natte koeltoren, emissiepunten stof en Bouw en RO Keuring stookinstallaties (SCIOS) ontbrak
Controle	23 september 2021	Wel overtredingen, voornemen LOD opgelegd, zienswijze ingediend door NIJG	Overtredingen luchtemissie (PAK)
Controle	26 oktober 2021	Tweede meting; geur geen overschrijding, wel op PAK	Luchtemissie, geur en PAK
Controle	8 december 2021	Wel overtredingen, nog lopend	Emissiemetingen en emissie monitoring

11.7 Conclusie

Op dit moment wordt gewerkt aan het aanpassen van de vergunningvoorschriften voor lucht waarbij ook ZZS wordt meegenomen. Het bedrijf en vertegenwoordigers van het bevoegd gezag zijn hierover in gesprek. Zodra de huidige vergunningprocedure is afgerond en er een nieuwe vergunning ligt, is de vergunningssituatie weer volledig geactualiseerd. De Nijmeegsche IJzergieterij wordt zo'n drie keer per jaar gecontroleerd. Met enige regelmaat worden overtredingen geconstateerd die meestal met een eerste aanschrijving zijn opgelost. N.a.v. geconstateerde overtredingen van de laatste emissiemetingen is een voornemen last onder dwangsom uitgebracht waarop het bedrijf een zienswijze heeft ingediend. Deze wordt nu juridisch beoordeeld.

12. NXP SEMICONDUCTORS NETHERLANDS B.V.

12.1 Bedrijfsbeschrijving en emissieoverzicht

NXP Semiconductors Netherlands B.V. aan de Gerstweg 2 in Nijmegen produceert chips voor verschillende technische toepassingen. Het bedrijf valt onder de werkingssfeer van het Brzo. Op het (voormalige) terrein van NXP zijn meerdere bedrijven gevestigd.

Tabel: Samenvatting emissies ⁽¹⁾

Stof	concentratie (mg/m ³)	gelden emissie-eisen	voldoet aan emissie-eisen	totale emissie (kg/j)
NO _x	2,8 - 70	ja	ja	34.828
PM10	-	nee	nvt	< 2.305 ⁽²⁾
PM2,5	-	nee	nvt	< 2.305 ⁽²⁾
totaal stof	0,7 - 4,7	ja	ja	2.305
roet (EC)	nvt	nvt	nvt	nvt
BTEX	nvt	nvt	nvt	nvt
PAK	nvt	nvt	nvt	nvt
Andere ZZS	0,02 - 0,5	nee	-	27
VOS totaal	3,2 - 74	ja	ja	< 81.600
Geur	40 - 130 ou _E /m ³	nee	nvt	< 88 Gou _E /j

(1) Algemene toelichting op deze tabel:

Deze tabel geeft een samenvatting van de emissies bij het bedrijf. Als een stof in het geheel niet relevant is bij een bedrijf is dit aangegeven met "nvt".

Bij de concentratie zijn de resultaten van de meest recente metingen weergegeven. Als meerdere metingen beschikbaar zijn, zonder dat het proces is aangepast, is het hoogste meetresultaat weergegeven. Als de laatste meting zeer lang geleden is (meer dan tien jaar) of als er geen metingen beschikbaar zijn, is bij de concentratie "-" aangegeven.

Voor geur worden de waarden voor de concentratie weergegeven in ou_E/m³ (Europese eenheid voor geurconcentratie: odour-units per vierkante meter) en totale emissie in Gou_E/j (giga odour-units per jaar).

Emissie-eisen kunnen gelden op basis van een vergunning of algemene regels, zoals het Activiteitenbesluit. Er kunnen eisen gelden voor emissie-concentraties en/of voor maatregelen.

Een bedrijf voldoet aan de emissie-eisen wanneer dat is aangetoond op basis van metingen, procesparameters e.d. of op basis van genomen maatregelen.

De totale emissie van de component is berekend op basis van metingen als deze beschikbaar zijn. Wanneer geen meting beschikbaar is, is de totale emissie berekend op basis van beschikbare kentallen uit de branche. Als er geen metingen en kentallen beschikbaar en dus geen totale emissie te berekenen is, is geen getal opgegeven.

(2) PM10 en PM2,5 zijn altijd lager dan het gemeten totaal stof. Dit is daarom aangegeven met "<".

12.2 Emissie-eisen en maatregelen

De luchtmissies binnen de inrichting bestaan uit procesemissies en stookemissies. Voor deze beide emissies zijn de eisen uit het Activiteitenbesluit van toepassing. Om de emissies te beperken heeft het bedrijf een natte gasreiniging en een thermische naverbranding.

De NO_x emissies worden vooral door de stookinstallaties bepaald. Gezien de bescheiden geuremissie is deze niet vastgelegd in een voorschrift.

12.3 Emissiemetingen

Bij NXP zijn sinds 2016 geen emissieonderzoeken uitgevoerd door team Meten en Advies van de ODRA.

12.4 Emissie ZZS

Er vindt emissie van diverse ZZS plaats naar de lucht. De ZZS die vrijkomen betreffen arsine, arseenpentoxide en arseentrioxide. Deze ZZS zijn allen vergund. Uit een beperkte immissietoets blijkt dat deze ZZS zeer beperkt tot verwaarloosbaar vrijkomen. Voor NXP is voor emissies van ZZS naar de lucht het Activiteitenbesluit rechtstreeks van toepassing. Er hoeven geen nadere maatwerk-voorschriften te worden gesteld of acties te worden ondernomen.

12.5 Vergunningsituatie

In onderstaande tabel zijn de beschikkingen opgenomen die aan NXP Semiconductors Netherlands B.V. zijn verleend vanaf de laatste revisievergunning.

Tabel: verleende vergunningen

Soort vergunning	datum
Revisievergunning	23-10-2017

In de vergunning zijn maatwerkvoorschriften opgenomen voor de metingen van emissies. De emissie-eisen komen uit het Activiteitenbesluit.

12.6 Resultaten milieucontrole

Bij NXP zijn de afgelopen vijf jaar onderstaande controles uitgevoerd. Uitgevoerde controles en geconstateerde overtredingen kunnen zowel technisch als administratief van aard zijn.

Tabel: milieucontroles laatste 5 jaar

Omschrijving	datum	resultaat	Controle onderwerpen
Controle	21-03-2017	Geen overtredingen	Waterstofinstallatie, tanks, stookinstallaties
Controle	22-05-2017	Geen overtredingen	Luchtemissies
Controle Brzo	9 en 11-10-2017	Wel overtreding, na hercontrole in orde	Leidingen, onderhoud, noodorganisatie; etikettering leidingen onvoldoende
Controle Brzo	10 en 11-10-2018	Geen overtredingen	Identificatie gevaren, veiligheidsmaatregelen, sprinklerinstallaties
Controle	15-03-2019	Geen overtredingen	Opslagtanks, bodem
Controle Brzo	27-05 en 06-06-2019	Geen overtredingen	Vermoeiing, drukapparatuur, wijzigingen
Controle	21-11-2019	Geen overtredingen	Opslag gevaarlijke stoffen, afvalstoffen
Controle	17-04-2020	Geen overtredingen	Gevaarlijke stoffen, bodem, stookinstallaties, noodorganisatie
Controle	04-11-2020	Geen overtredingen	Implementatie PGS 31
Controle Brzo	25-11-2020	Geen overtredingen	Opleiding en personeel
Controle	23-03-2021	Geen overtredingen	Afvalwater, energie
Controle Brzo	20-10-2021	Wel overtreding, procedure loopt nog	Incidenten, toezicht werkzaamheden; procedure incidentenonderzoek onvoldoende

Het bedrijf is niet verslagplichtig in het kader van de E-PRTR.

12.7 Conclusie

De voorschriften voor luchtemissies zijn actueel. De emissies van ZZS zijn beperkt. NXP wordt circa twee maal per jaar gecontroleerd. Het bedrijf leeft de voorschriften over het algemeen goed na.

13. RWZI NIJMEGEN

13.1 Bedrijfsbeschrijving en emissieoverzicht

De RWZI Weurt aan de Jonkerstraat 42a in Weurt heeft een waterlijn, een sliblijn en een biogaslijn. Uit de slibvergister komt biogas, dat wordt verwerkt in de gaslijn. Het biogas kan in de eigen stookinstallaties gebruikt worden, of het wordt geleverd aan derden.

Tabel: *Samenvatting emissies⁽¹⁾*

Stof	concentratie (mg/m ³)	gelden emissie-eisen	voldoet aan emissie-eisen	totale emissie (kg/j)
NO _x	110	ja	ja	9.857
PM10	-	nee	nvt	-
PM2,5	-	nee	nvt	-
totaal stof	-	nee	nvt	-
roet (EC)	nvt	nvt	nvt	nvt
BTEX	-	nee	nvt	3
PAK	-	nee	nvt	7 gr/j
Andere ZZS	-	ja	-	-
VOS totaal	-	nee	nvt	125.100
Geur	-	ja	ja	963,6 Gou _E /j

(1) Algemene toelichting op deze tabel:

Deze tabel geeft een samenvatting van de emissies bij het bedrijf. Als een stof in het geheel niet relevant is bij een bedrijf is dit aangegeven met "nvt".

Bij de concentratie zijn de resultaten van de meest recente metingen weergegeven. Als meerdere metingen beschikbaar zijn, zonder dat het proces is aangepast, is het hoogste meetresultaat weergegeven. Als de laatste meting zeer lang geleden is (meer dan tien jaar) of als er geen metingen beschikbaar zijn, is bij de concentratie "-" aangegeven.

Voor geur worden de waarden voor de concentratie weergegeven in ou_E/m³ (Europese eenheid voor geurconcentratie: odour-units per vierkante meter) en totale emissie in Gou_E/j (giga odour-units per jaar).

Emissie-eisen kunnen gelden op basis van een vergunning of algemene regels, zoals het Activiteitenbesluit. Er kunnen eisen gelden voor emissie-concentraties en/of voor maatregelen.

Een bedrijf voldoet aan de emissie-eisen wanneer dat is aangetoond op basis van metingen, procesparameters e.d. of op basis van genomen maatregelen.

De totale emissie van de component is berekend op basis van metingen als deze beschikbaar zijn. Wanneer geen meting beschikbaar is, is de totale emissie berekend op basis van beschikbare kentallen uit de branche. Als er geen metingen en kentallen beschikbaar en dus geen totale emissie te berekenen is, is geen getal opgegeven.

13.2 Emissie-eisen en maatregelen

Voor de stookinstallaties gelden algemene emissie-eisen uit het Activiteitenbesluit voor NO_x en ZZS. In de vergunning zijn emissie-eisen voor geur opgenomen.

Diffuse emissies worden beperkt door afdekking.

13.3 Emissiemetingen

Onderstaande tabel geeft de emissiemetingen weer die zijn uitgevoerd door de ODRA sinds 2016 bij de RWZI Nijmegen.

Tabel: Uitgevoerde emissiemetingen door ODRA

datum	bron	component	resultaten
2+3-feb17	biogasmotor 1 en 2	NO _x , CO en SO ₂	NO _x voldoet niet aan eisen AB
28-mrt-18	biogasmotor 1 en 2	NO _x , CO en SO ₂	NO _x voldoet niet aan eisen AB
7-feb-19	biogasmotor 1 en 2	NO _x , CO en SO ₂	NO _x voldoet niet aan eisen AB
10-jul-19	biogasmotor 1 en 2	NO _x , CO en SO ₂	NO _x voldoet niet aan eisen AB
22-okt-20	biogasmotor 1 en 2	NO _x , CO en SO ₂	voldoet aan eisen AB

Naar aanleiding van deze metingen is de RWZI aangeschreven, is er een voornemen last onder dwangsom uitgegaan en uiteindelijk een last onder dwangsom. Deze emissiemetingen vormen onderdeel van het handhavingstraject.

13.4 Emissie ZZS

Bij de verbranding van ruw biogas kan formaldehyde en benzeen vrijkomen. Het is onbekend wat de emissie van formaldehyde en benzeen is bij het verstoken van biogas. Dit wordt verder onderzocht. Team Meten en Advies van de ODRA voert naar verwachting eerste kwartaal 2022 hiervoor een meting uit.

Vanuit de waterlijn kan er emissie op het oppervlaktewater (Waal) plaats vinden van benzeen, naftaleen en PAK door verontreinigingen in het binnenkomend rioolwater (dit geldt overigens voor alle RWZI's in Nederland). Deze informatie is met Rijkswaterstaat gedeeld omdat Rijkswaterstaat bevoegd gezag is voor het lozen van water vanuit de RWZI op de Waal.

13.5 Vergunnings situatie

In onderstaande tabel zijn de beschikkingen opgenomen die aan RWZI Nijmegen zijn verleend vanaf de laatste revisievergunning.

Tabel: verleende vergunningen

Soort vergunning	datum
Revisievergunning	6 oktober 2004
Milieuneutrale wijziging, slibaanvoerpompen	21 maart 2007
Wijzigingsvergunning, vervoersbewegingen en aanpassing geluidsvoorschriften	24 september 2009
Milieuneutrale wijziging, aanpassen ontwatering	8 november 2010
Wijzigingsvergunning, monitoring bodem en aanpassing installatie	4 juni 2013
Milieuneutrale wijziging, accepteren afvalstoffen	4 augustus 2017
Wijzigingsvergunning, warme deelstroombehandeling	27 augustus 2018
Actualisatie vergunning, legionella	11 december 2020

In de vergunning van 27 augustus 2018 zijn geurvoorschriften opgenomen.

Overige emissie-eisen komen uit Activiteitenbesluit.

Momenteel loopt een procedure voor het actualiseren van de energievoorschriften.

13.6 Resultaten milieucontrole

Bij RWZI Nijmegen zijn de afgelopen vijf jaar onderstaande controles uitgevoerd. Uitgevoerde controles en geconstateerde overtredingen kunnen zowel technisch als administratief van aard zijn.

Tabel: milieucontroles laatste 5 jaar

Omschrijving	datum	resultaat	Controle onderwerpen
EPRTR	6-2016	Geen overtredingen	
Controle	23-8-2016	Wel overtredingen, na hercontrole in orde	Bodem, water, SCIOS keuring, opslag dieselolie
EPRTR	6-2017	Geen overtredingen	
Controle	19-12-2017	Geen overtredingen	Water, energie en bodem
EPRTR	6-2018	Geen overtredingen	
Controle	18-9-2018	Wel overtredingen, na hercontrole in orde	Bodem, water, energie en afval
EPRTR	6-2019	Geen overtredingen	
Emissiemetingen		Overtredingen, na dwangsom in orde	Overschrijding NOx emissienormen geconstateerd bij meerdere emissiemetingen
Controle	9-12-2019	Wel overtredingen, na hercontrole in orde	Water, energie en afval
Controle	3-9-2020	Geen overtredingen	Huidige activiteiten / reinigingscapaciteit, toekomstvisie, wkk's, afval, bodem en water
EPRTR	6-2020	Wel overtredingen, na hercontrole in orde	
Controle	7-12-2020	Wel overtredingen, na hercontrole in orde	Ambtshalve wijziging legionella, opslag gevaarlijke stoffen en bodem
EPRTR	6-2021	Wel overtredingen, na hercontrole in orde	
Controle	24-6-2021	Wel overtredingen, na hercontrole in orde	Melden en registreren

13.7 Conclusie

De voorschriften voor luchtmissies zijn actueel. Op dit moment zijn de emissie van ZZS en de grootte daarvan bij het verbranden van biogas onbekend. Om dit te onderzoeken is een meting door team Meten en Advies gepland voor het eerste kwartaal van 2022. RWZI Nijmegen wordt circa twee maal per jaar gecontroleerd. Bij de controles worden regelmatig overtredingen geconstateerd op diverse milieuaspecten die in het algemeen bij eerste aanschrijving ongedaan worden gemaakt.

BIJLAGE B OVERIGE BEDRIJVEN

14. OVERIGE BEDRIJVEN

14.1 DAR

Dar N.V. is een regionale afvalinzamelaar en daarnaast ook adviseur beheer openbare ruimte, gladheidsbestrijder, riool- en kolkenreiniger, ongedierte- en onkruidbestrijder en terrein- en straatreiniger. Aan de Kanaalstraat 401 is de hoofdlocatie gevestigd met o.a. een milieustraat. Door burgers worden huishoudelijke afvalstoffen gebracht naar de milieustraat. Deze afvalstoffen worden gescheiden opgeslagen in containers of andere inzamelmiddelen. Verreweg de grootste emissie (NO_x, stof, roet) bij de DAR is afkomstig van verkeer van en naar het bedrijfsterrein. In de door het bedrijf ingediende ZZS -inventarisatie zijn de afvalstromen beoordeeld op de aanwezigheid van ZZS en is beoordeeld in hoeverre deze stoffen kunnen vrijkomen. Conclusie is dat het niet aannemelijk is dat deze ZZS in significante hoeveelheden vrijkomen. De opslag van groenafval is kortdurend, zodat ook geen significante geuremissie is te verwachten. Asbest en Gevaarlijk Afval wordt verpakt opgeslagen.

14.2 Swartjes Container & Transport

Swartjes Container & Transport aan de Nijverheidsweg 30 in Nijmegen is een bedrijf waar niet-gevaarlijke en gevaarlijke afvalstoffen, RKG-slib en (secundaire) bouwstoffen op- en overgeslagen worden. Daarnaast wordt puin / beton gebroken. Ook wordt betonmortel geproduceerd. Het bedrijf is dus actief op het gebied van transport, inzameling en handel in afvalstoffen en bouwstoffen en in afvalsortering en verwerking. Het bedrijf heeft een puinbreker. De meeste activiteiten geschieden in een grote hal. Voor de stofemissies zijn maatregelen voorgeschreven. Gezien de bescheiden geuremissie is deze niet vastgelegd in een voorschrift. De emissie van ZZS is beperkt.

14.3 Weijers Riooltechniek

Weijers Riooltechniek aan de Hogelandseweg 9 in Nijmegen voert rioolonderhoudswerkzaamheden uit bij derden waaronder het legen van olie- en vetafscidders. Hierbij slaat het bedrijf diverse (gevaarlijke) afvalstoffen op het eigen terrein op. Daarnaast worden diverse slibmengsels ontwaterd. Deze afvalstoffen en activiteiten zijn allen vergund. Bij het ontwateren van met olie verontreinigde slibmengsels kunnen ZZS op het riool worden geloosd. Dit wordt opgevangen door een (dubbele) olie- en benzineafscheider. Hiermee is de lozing van ZZS op het riool beperkt tot verwaarloosbaar. Voor het overige kunnen er geen ZZS vrijkomen. Vanwege de opslag van slib is geur een aandachtspunt. Er hoeven geen nadere voorschriften te worden gesteld of acties te worden ondernomen.